

Reporte de Sustentabilidad

Pura
energía

2020-2021



emesa

3 Palabras del Presidente

6 Somos Emesa

La compañía
Nuestros valores
Modelo de negocio
Nuestros activos
La matriz energética
Nuestro rol en la transición energética
Desempeño económico

18 Nuestras unidades de negocio

Abordaje sostenible de los proyectos

22 Hidrocarburos

Descripción del negocio
Proyectos
Impacto sostenible

28 Hidroelectricidad

Descripción del negocio
Proyectos
Impacto sostenible

38 Renewable

Descripción del negocio
Proyectos
Impacto sostenible

46 Sustentabilidad

Nuestro compromiso y enfoque
El proceso de reporte
Nuestros temas materiales y contribución a la Agenda 2030
Públicos de interés
Alianzas para el desarrollo sostenible
Huella de impacto sustentable 2020-2021

62 Nuestro Gobierno Corporativo

Estructura de gobierno
Nuestro Programa de Integridad
Sistema de gestión integrado

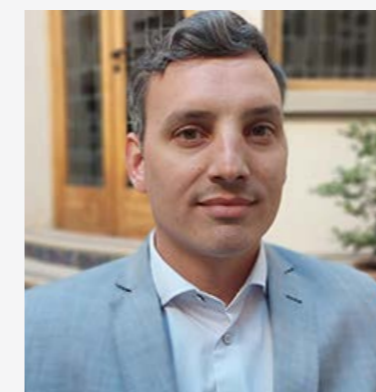
72 Equipo de trabajo

Colaboradores
Bienestar y beneficios
Capacitación y formación
Salud y seguridad
Nuestra respuesta frente al COVID
Consumo energético dentro de la organización
Materiales y residuos generados
Nuestra huella de carbono

82 Comunidad

Nuestros programas y acciones

90 Tabla de estándares GRI



Pablo
Magistocchi
Presidente

Durante 2020 y 2021 la pandemia causada por el COVID-19 ha expuesto de manera clara que vivimos en un mundo dinámico y vertiginoso. En este sentido, la energía cobrará una mayor visibilidad en los próximos años debido a las consecuencias que el sector energético mundial tiene sobre el ambiente y el cambio climático en particular.

Desde Emesa entendemos al ambiente como el verdadero largo plazo, el único camino posible, ya que no concebimos el desarrollo para las generaciones futuras en un escenario, en el cual el ambiente se encuentre de alguna manera comprometido. En este sentido, nos alineamos a este tema bien abordado por los Objetivos de Desarrollo Sostenible (ODS)¹.

Es por esto que el concepto de transición energética cobra una relevancia mayor y es uno de los epicentros del debate mundial. Al analizar el sector energético y sus políticas actuales desde la dependencia de las sociedades de los combustibles fósiles, principales responsables de generar gases de efecto invernadero (GEI), presenta un desafío de tal magnitud que aún no se logra dimensionar con precisión. El concepto de transición energética se define como un cambio estructural a largo plazo en la matriz energética, también se conoce como descarbonización del sistema energético (disminución de los GEI). En efecto, esta transición requiere del esfuerzo del mun-

do entero, en un momento de la historia donde las comunicaciones son globales pero las políticas siguen siendo sesgadas, segmentadas, partidarias e ideologizadas.

Así, resulta un tema complejo, en el cual existen distintos niveles de responsabilidad, sin acuerdos para asignar responsables para la concreción de esta transición. En consecuencia, los ciudadanos, quienes son los usuarios finales del sistema, están lejos de comprender el desafío y el rol que les cabe en un mundo físico y digital, en el que mucho se habla sobre las energías renovables, el reciclado y la sustentabilidad pero que poco se piensa y se lleva a cabo de manera efectiva.

Por otra parte, en nuestro país el desafío cobra otras dimensiones. Cabe preguntarnos ¿Qué es más importante el ambiente o los problemas no resueltos del día a día de la mitad de la población? La respuesta es que el acceso a la energía es relevante para la erradicación de la pobreza, la reducción de la mortalidad infantil, la mejora en la calidad de la educación, la promoción de la equidad de género, el aumento del acceso a atención médica de calidad, la seguridad alimentaria y una mejor nutrición. Sin acceso a la energía moderna no nos es posible alcanzar los ODS.

Un país como Argentina con altos índices de pobreza² ¿Qué debería priorizar: el acceso a la energía hoy o

1. <https://www.un.org/sustainabledevelopment/es/objetivos-de-desarrollo-sostenible/>

2. <https://www.indec.gob.ar/indec/web/Nivel3-Tema-4-46>

Palabras del Presidente

el acceso al ambiente mañana? Es una discusión que merece un debate de altura y que necesita definiciones de políticas públicas.

Concretamente en la Provincia de Mendoza, a través de la Empresa Mendocina de Energía - Emesa, buscamos financiar la transición energética local.

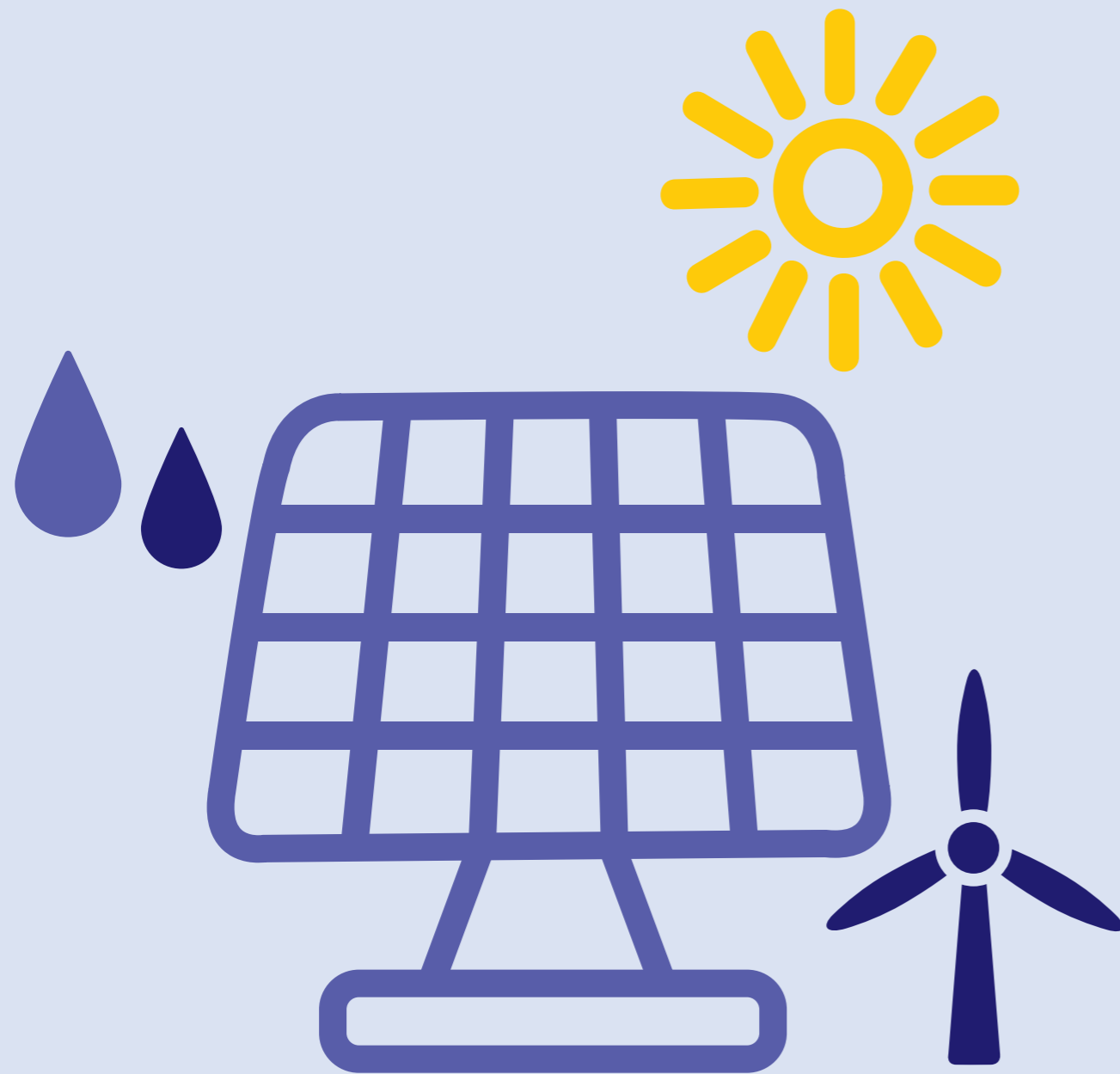
El concepto es derivar la renta petrolera a los fondos que buscan la electrificación limpia. Es decir, utilizando los recursos que están en el subsuelo de la Provincia y reinvirtiéndolos en su reemplazo. Esto es un primer paso para intentar descifrar los desafíos que estos tiempos imponen. Se trata de recrear los fondos específicos que hicieron que la matriz eléctrica nacional hoy cuente con una gran base hidroeléctrica, ahora incorporando las renovables. Estas acciones han permitido concretar una serie de proyectos hoy en operación: sociedades en marcha desprendidas como Spin Off de Emesa que tienen su vida propia, dan empleo y aportan a la canasta de energía. En estas páginas se presentan ejemplos concretos de esto.

Además, debido a la convicción de querer ser parte del desarrollo de nuestra comunidad contamos con un equipo participativo y en constante capacitación con el objetivo de elevar el nivel del debate como prioridad. También lo es la transparencia del manejo de los fondos y la toma de decisiones, por eso trabajamos con diversos sistemas de registro y procesos certificados.

Cabe mencionar que es para mí una gran satisfacción presentar nuestro primer Reporte de Sustentabilidad, en el cual damos cuenta de las acciones y los impactos de Emesa en materia económica, social y ambiental durante estos últimos dos años. El informe ha sido elaborado en base a un grupo interdisciplinario que representa a todas las áreas de la Empresa y con la colaboración de nuestros públicos de interés.

Finalmente, este primer Reporte GRI explicita nuestras acciones y nuestros compromisos. La post pandemia nos recibe con nuevos desafíos y continuaremos trabajando por el bienestar de nuestros colaboradores, accionistas, clientes, proveedores y la comunidad en general. A todos y cada uno les agradecemos su cercanía y su confianza.





Somos Emesa

- ▬ La compañía
- ▬ Nuestros valores
- ▬ Modelo de negocio
- ▬ Nuestros activos
- ▬ La matriz energética
- ▬ Nuestro rol en la transición energética
- ▬ Desempeño económico

La Compañía

Somos la empresa de energía de los mendocinos, nuestros accionistas son la Provincia de Mendoza y sus municipios. Nuestra compañía, de derecho y gerenciamiento privado, fue constituida en el año 2013 a partir de la sanción de la Ley Provincial 8.423.

Nuestros objetivos son incrementar el valor de los activos energéticos transferidos por Mendoza, desarrollar proyectos de generación de energía de diversa tecnología y ejecutar acciones estratégicas por su innovación, impacto social o ambiental. Ello se traduce en el desarrollo de diferentes proyectos, cuya finalidad es multiplicar la renta económica-social, diversificar la matriz energética, fomentar y multiplicar la inversión privada y resguardar el ambiente.

“Innovamos para crecer, promoviendo la sustentabilidad y desarrollando proyectos con impacto positivo en la sociedad. Desde nuestra creación hemos formulado más de 70 proyectos con factibilidad técnica, ambiental, social y económica en todos los sectores de la cadena energética”.



Nuestros valores (GRI 102-16)

Nuestros valores definen la cultura e identidad de nuestra compañía y se encuentran detallados en nuestro Código de Ética y Conducta:



Integridad | nos comportamos de manera recta, leal, justa, objetiva y honesta.



Transparencia | trabajamos para que los procesos de decisión en nuestra compañía se desarrollen con objetividad a partir de criterios estrictamente profesionales. La difusión de información debe ser veraz, confiable, contrastable verificable, adecuada y llevar a cabo una comunicación clara, tanto interna como externamente.



Sustentabilidad | desarrollamos actividades en forma sostenible y orientadas al respeto y cuidado del medio ambiente y la comunidad.



Profesionalismo | aseguramos la prestación del servicio de acuerdo con los parámetros y exigencias comprometidos, con un nivel de calidad y de eficiencia que satisfaga a los agentes del mercado (sector) energético.



Innovación | estamos comprometidos con la innovación tecnológica y la excelencia en cada una de nuestras operaciones.



Responsabilidad | asumimos las responsabilidades y actuamos conforme a ellas, comprometiéndonos para cumplir los objetivos propuestos en el marco de nuestros valores éticos corporativos.



Parque Solar PASIP

Modelo de negocio

Nos enfocamos en promover una rentabilidad financiera y un impacto social positivo en los proyectos que desarrollamos, tanto en el mediano como en el largo plazo, en todas las comunidades donde estamos presentes.

Nuestra ventaja competitiva es la vinculación estratégica entre los distintos actores del sector energético tanto públicos como privados para la ejecución de los proyectos que desarrollamos, lo cual se puede apreciar en un amplio espectro de modelos asociativos y de negocios diversos, versátiles y flexibles adaptados a iniciativas públicas, privadas o mixtas para el fomento de inversiones sostenibles.

Participamos activamente en el sector energético con un rol integrador, generador y facilitador de oportunidades para la gestión de proyectos y negocios de manera transparente, que involucra a todas las partes interesadas, en beneficio del aprovechamiento integral y la diversificación de la matriz energética de Mendoza.

Nuestros activos (GRI 102-7)

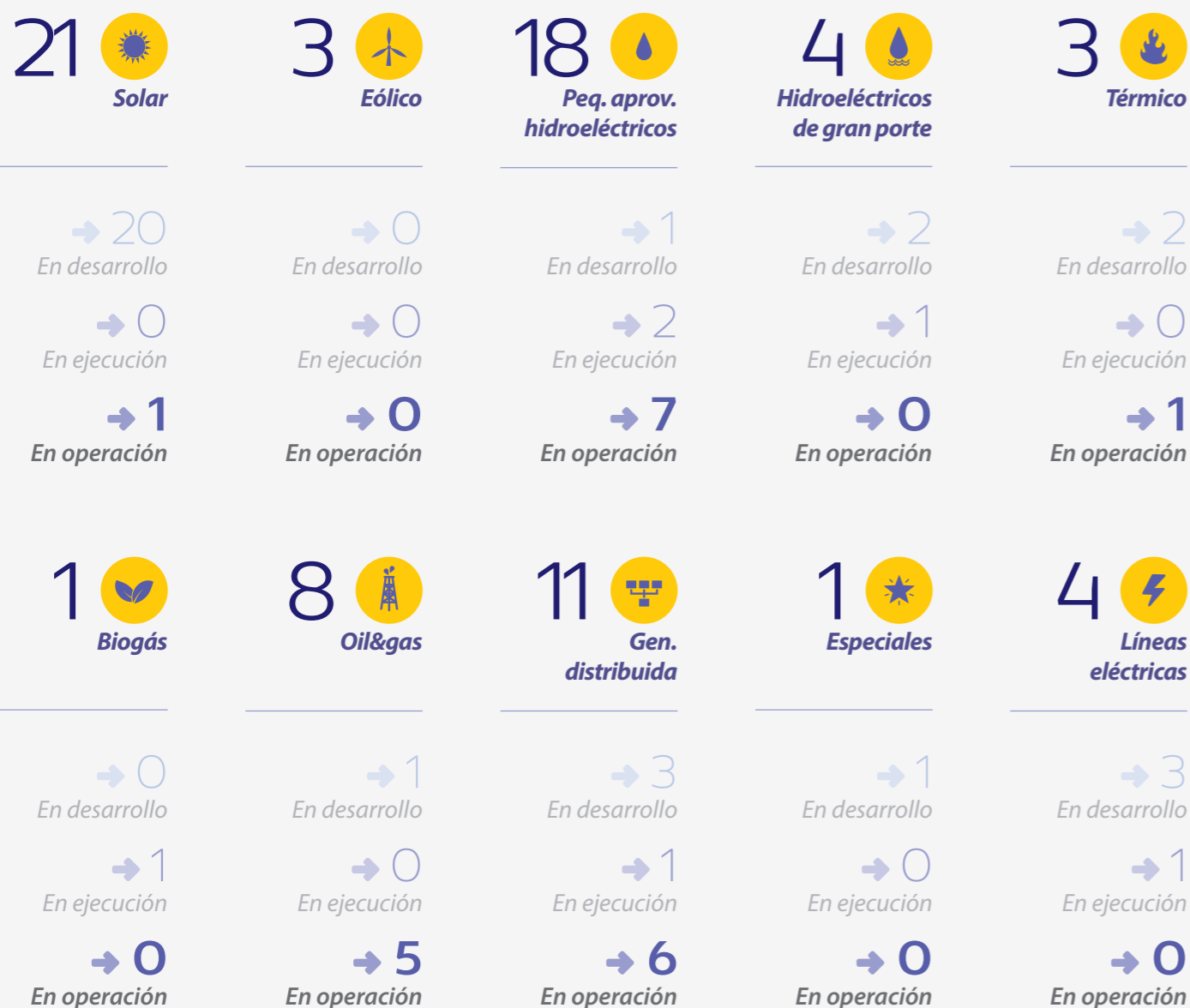
Desde Emesa administramos los activos energéticos de la provincia de Mendoza, mediante la puesta en valor de recursos existentes y desarrollamos proyectos de energía eléctrica y proyectos especiales de fuentes renovables y no renovables.

“Trabajamos en modelos de negocios innovadores para poner en valor áreas marginales o no explotadas”.



Somos Emesa

Proyectos Desarrollados por Emesa (GRI 102-7)



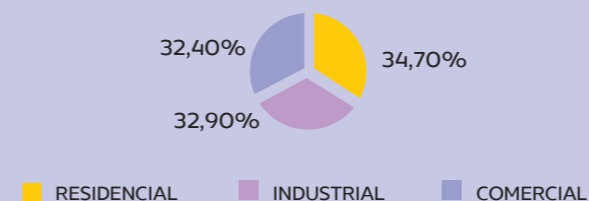
*Los proyectos que no se encuentran ni en desarrollo, no en ejecución, ni en operación son aquellos que están en cartera en stand-by.

“Somos precursores en la transición energética con el fin de mitigar los efectos del cambio climático”.

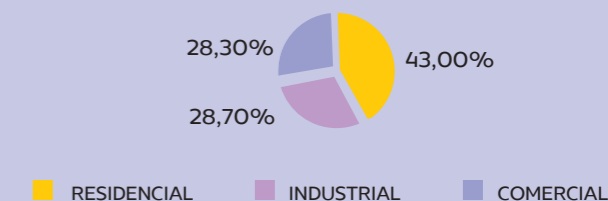
La matriz energética

La matriz energética es una representación cuantitativa del total de energía que utiliza un país e indica la incidencia relativa de las fuentes de las que procede cada tipo de energía: nuclear, hidráulica, solar, eólica, biomasa, geotérmica o combustibles fósiles como el petróleo, el gas y el carbón. Es útil para realizar análisis y comparaciones sobre los consumos energéticos de un país a lo largo del tiempo y es una herramienta fundamental para la planificación. Emesa busca aportar a la diversificación de dicha matriz a través de proyectos de energía de diversas tecnologías.

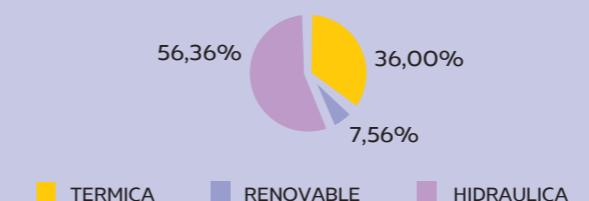
DEMANDA ENERGÍA ELÉCTRICA (MWh) MENDOZA 2019



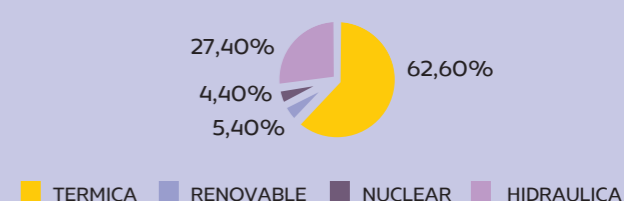
DEMANDA ENERGÍA ELÉCTRICA (MWh) ARGENTINA 2019



POTENCIA INSTALADA ENERGÍA ELÉCTRICA (MW) CUYO 2019



POTENCIA INSTALADA ENERGIA ELECTRICA (MW) ARGENTINA 2019



** Gráficos: elaboración propia Fuente: Ministerio de Economía de la Nación <https://www.argentina.gob.ar/economia/energia/planeamiento-energetico/panel-de-indicadores/potencia-instalada>

Nuestro rol en la transición energética

El mundo está atravesando una transición energética tanto tecnológica como de integración y reorganización de mercados, marcada por la necesidad de mitigar los efectos del cambio climático. Las fuentes renovables de energía están reemplazando a las fuentes convencionales y la eficiencia energética se torna cada vez más importante en cuanto a su potencial para alcanzar los compromisos de mitigación del Acuerdo de París, adoptado en 2015, en la Conferencia sobre el cambio climático (COP 21).

Desde Emesa estamos enfocados en ser el motor de esta transición en Mendoza con líneas de trabajo como el gas natural licuado (GNL), energías renovables y eficiencia energética, siempre en la búsqueda de estar actualizados y a la vanguardia de las tecnologías y sistemas que tienen éxito en el mundo. Procuramos ampliar y diversificar la matriz energética de un modo equilibrado y sostenible.

Somos Emesa

Desempeño económico (GRI 201-1, 203-1)

El **indicador 201-1** se construyó en base a los estados contables aprobados y auditados de Emesa, homogeneizados a pesos constantes de diciembre de 2021. Se expone, además del valor económico generado para los años 2020 y 2021, la evolución de este indicador desde la creación de la empresa en el año 2014. Esto, con el objetivo de reflejar adecuadamente la situación económica de Emesa, de endeudamiento nulo y sólida composición de su activo, que -atento a las distorsiones existentes en la macroeconomía de Argentina en los últimos años- redundará paradójicamente en un valor económico retenido negativo para los años 2020 y 2021. **A pesar de esta circunstancia, el valor económico retenido acumulado por la empresa en el período 2014-2021 es de \$ 3.379.665.093.**

Este indicador aporta información respecto el **valor económico generado**, en forma directa, principalmente a partir de los ingresos operativos y financieros de la empresa, y de otros resultados generados por su participación en sociedades relacionadas. A su vez, el **valor económico distribuido** muestra cómo se distribuye el mismo entre los distintos grupos de interés de la empresa, es decir, colaboradores, proveedores, gobierno y comunidad. Finalmente, el **valor económico retenido** surge de la diferencia entre los conceptos anteriores, una vez distribuidos los ingresos entre los distintos stakeholders o partes involucradas.

	2014	2015	2016	2017	2018	2019	2020	2021
A VALOR ECONÓMICO DIRECTO GENERADO	76.304.551	55.479.477	79.919.868	97.807.870	213.756.027	164.540.966	507.472.047	644.145.015
Ingresos operativos	56.887.577	12.137.330	1.857.329	7.939.442	48.429.265	16.329.588	55.991.330	101.122.968
Resultados financieros y por tenencia	21.967.265	54.194.565	66.240.918	81.614.082	133.718.225	144.021.330	463.695.385	624.622.539
Otros ingresos y egresos	-2.550.291	-10.852.418	11.821.621	8.254.345	31.608.537	4.190.048	-12.214.668	-81.600.492
B OTROS RESULTADOS	1.108.669.753	468.647.857	615.134.302	1.386.374.756	878.185.532	1.162.651.500	-1.150.602.879	-1.522.785.186
Participación en resultados de sociedades relacionadas	1.108.669.753	468.647.857	615.134.302	1.386.374.756	1.130.110.250	1.428.779.117	-648.101.503	-244.841.023
Resultados por cambios en el poder adquisitivo de la moneda	0	0	0	0	-251.924.718	-266.127.617	-502.501.376	-1.277.944.163
C VALOR ECONÓMICO GENERADO (A+B)	1.184.974.304	524.127.334	695.054.170	1.484.182.626	1.091.941.559	1.327.192.466	-643.130.832	-878.640.171
D VALOR ECONÓMICO DISTRIBUIDO	54.613.619	83.801.741	126.497.012	148.703.350	227.962.845	153.626.846	278.750.465	332.080.484
Sueldos y prestaciones de los empleados	27.791.437	52.857.630	70.802.576	93.614.244	94.953.538	108.116.800	131.089.588	132.336.496
Gastos operacionales	35.075.858	41.961.218	74.318.216	63.402.641	77.355.937	64.237.072	72.945.098	137.820.927
Impuestos, tasas y cánones	-8.253.676	-11.017.107	-18.623.780	-8.313.535	55.653.370	-18.727.026	71.465.513	54.414.413
Inversiones en la comunidad	0	0	0	0	0	0	3.250.266	7.508.648
E VALOR ECONÓMICO RETENIDO (C-D)	1.130.360.685	440.325.593	568.557.158	1.335.479.276	863.978.714	1.173.565.620	-921.881.297	-1.210.720.655
F VALOR ECONÓMICO RETENIDO ACUMULADO	1.130.360.685	1.570.686.278	2.139.243.436	3.474.722.712	4.338.701.426	5.512.267.045	4.590.385.748	3.379.665.093



Inversiones realizadas 2020 -2021
(GRI 102-7)

AREA / EJE	PROYECTO	INVERSION EMESA - SIN IVA (*)	
		2020	2021
PROYECTOS ENERGETICOS	 SOLAR La Nave II Jardín Nucleado N°0-109 "Maestro Tomás A. Lancellotti" Luján III	ARS 4.847.100 (**)	ARS 0
		ARS 0	ARS 1.279.032
		ARS 0	ARS 621.570
	 BIOGAS El Borbollón	ARS 3.550.921	ARS 208.060
	 HIDROCARBUROS Calmuco - Total Emesa Vega Grande	ARS 4.710.329 ARS 0	ARS 18.561.586 ARS 23.300.000
 HIDROELECTRICIDAD El Baqueano Malargüe Uspallata Portezuelo del Viento	ARS 3.089.924 ARS 7.854	ARS 1.133.207 ARS 4.985.909	
	ARS 0	ARS 1.128.949	
	ARS 32.567.820	ARS 29.219.862	
 EOLICA Campaña Medición de vientos	ARS 3.442.656	ARS 326.972	
OTROS	 ESTUDIOS SECTORIALES Plan Energético Provincial Plan Provincial Gas Análisis de las Soluciones Energéticas de Uspallata	ARS 1.047.742	ARS 2.786.971
		ARS 0	ARS 188.588
		ARS 8.229.529	
 RESPONSABILIDAD SOCIAL EMPRESARIA Proyecto de Educación ABP en Energía Centro Asistencial Ranquil	ARS 3.250.266	ARS 7.098.685	
	ARS 0	ARS 409.962	
 FORMACION Becas Hidráulica Capacitaciones Internas	ARS 93.168	ARS 0	
	ARS 1.939.200	ARS 363.581	

(*) Pesos constantes diciembre 2021. (**) Inversión hecha por la Municipalidad de la Ciudad de Mendoza.

Referencia: Esta tabla aporta información sobre las inversiones significativas en infraestructuras y servicios (redes de transporte, servicios públicos, instalaciones sociales para la comunidad, centros sanitarios y de bienestar y centros deportivos) que haya realizado la organización en el período a reportar con impacto en la comunidad o algún otro grupo de interés.

Metodología de relevamiento de la información: Los datos han sido relevados de la plataforma de SAP. La homogeneización de los valores se hizo siguiendo la metodología que propone la Federación Argentina de Consejos Profesionales de Ciencias Económicas, la misma se usa para realizar el ajuste inflacionario en los Estados Contables que presenta la empresa. Los datos aquí expresados se encuentran en pesos argentinos de diciembre de 2021.

La relación con nuestros proveedores
(GRI 204-1, 102-9)



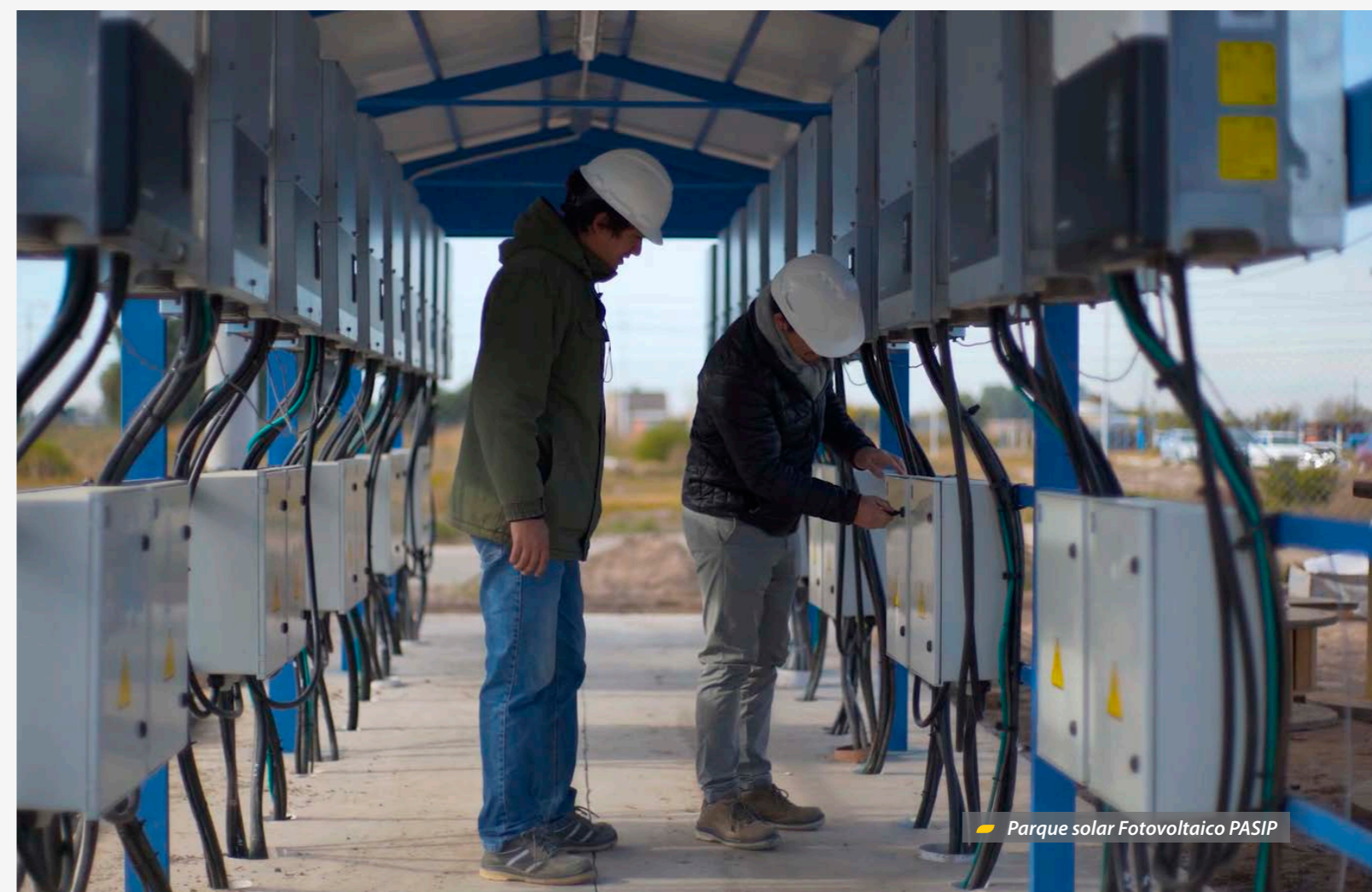
Gestionamos de manera transparente y responsable nuestra cadena de suministro colaborando con la mejora de las condiciones de trabajo y creando entornos productivos sostenibles. Así, contribuimos con la promoción del trabajo decente y el crecimiento económico de los actores de nuestra cadena.



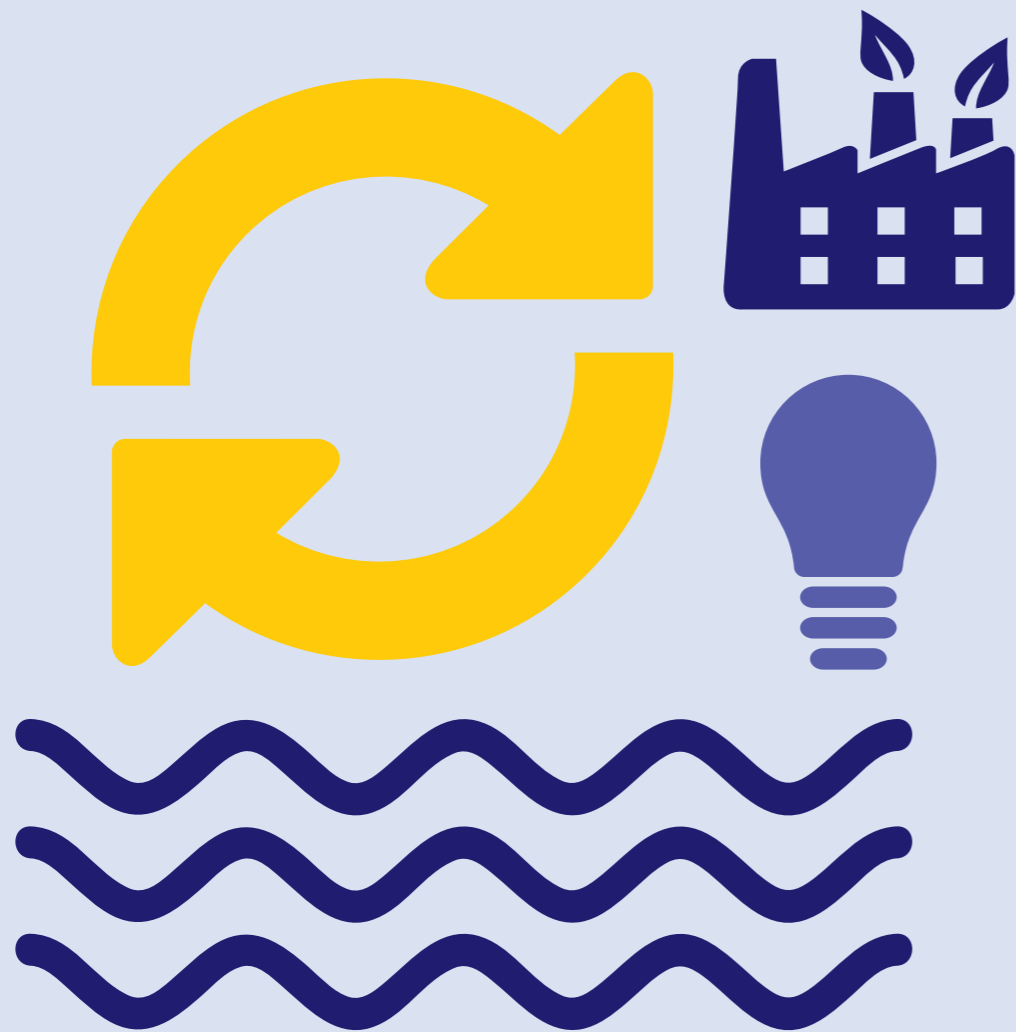
Procuramos analizar el impacto social y ambiental en nuestra cadena de suministro con el fin de implementar procesos de compras sostenibles. Observamos la procedencia de los productos y/o servicios que adquirimos y su impacto final.



Más del 90% de nuestras compras vinculadas a servicios profesionales de alta calidad son contratadas de manera local. Lo mismo sucede con las restantes compras de insumos y materiales que rondan el 85%. En ambos casos priorizamos el comprar mendocino. El restante porcentaje lo hacemos fuera de la Provincia, ya que se trata de productos y/o servicios que no se encuentran en Mendoza.



Parque solar Fotovoltaico PASIP



Nuestras unidades de negocio

- Hidrocarburos
- Hidroelectricidad
- Renovable

Nuestras Unidades de Negocio

Abordaje sostenible de los proyectos (GRI 413-1, 413-2)

En cada proyecto que emprendemos, buscamos impactar de manera positiva en la comunidad.

Generamos puestos de trabajo con empleo genuino de manera directa e indirecta a través de proyectos como:

- *Extracción de Gas Natural Licuado (GNL) en Calmuco*
- *Exploración y explotación en Vega Grande*
- *Estudios ambientales y sociales del Aprovechamiento Multipropósito Uspallata*
- *Línea de base social y ambiental Tránsito Cuenca Media Río Grande – Cuenca Alta Río Atuel*
- *Anteproyecto del Aprovechamiento Multipropósito Malargüe y estudios complementarios*
- *Línea de base ambiental y social y estudios geológicos para El Baqueano*
- *Concurso para la obra del Parque Solar Godoy Cruz*
- *Trabajos en Lindero de Piedra.*



Diseñamos proyectos innovadores que responden a las necesidades socio-económicas.

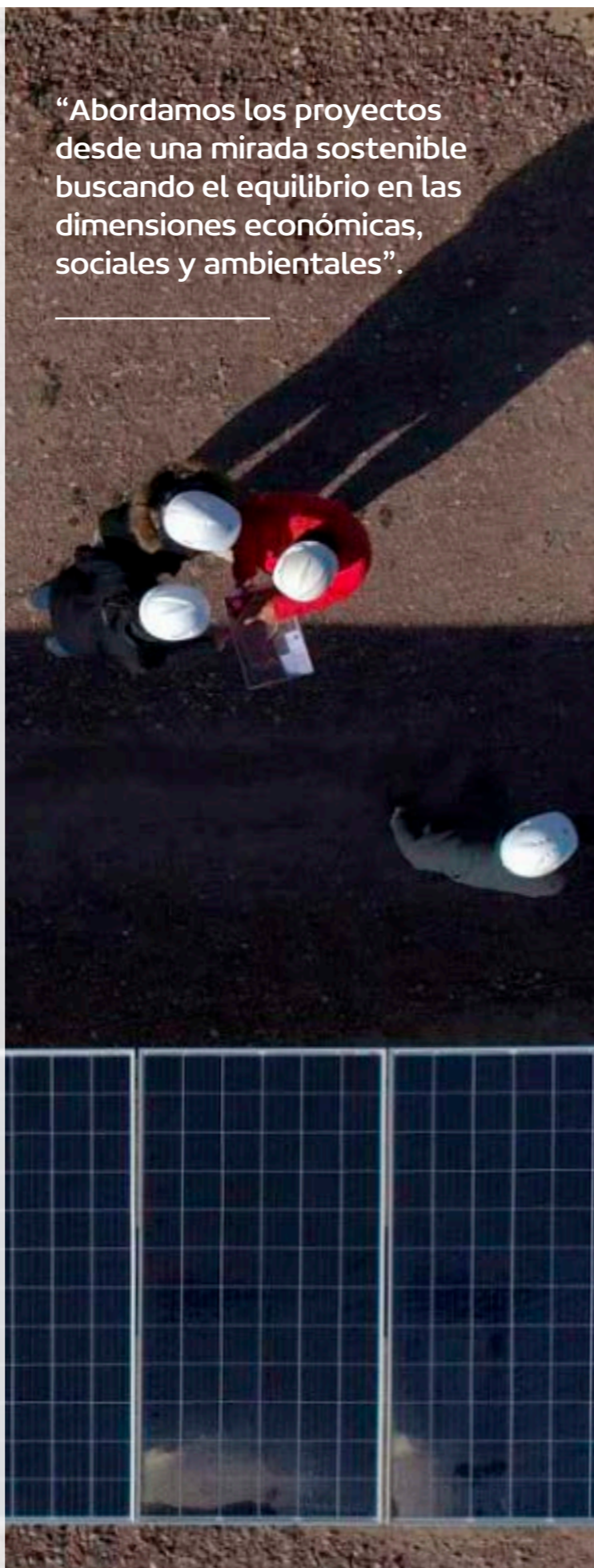


Facilitamos la vinculación con los actores del sector públicos y privados para materializar las acciones necesarias que requieren la transición energética.



Promovemos programas de sensibilización y formación de la ciudadanía en temas relativos a la energía y el cuidado del ambiente.

“Abordamos los proyectos desde una mirada sostenible buscando el equilibrio en las dimensiones económicas, sociales y ambientales”.



Contamos con un Plan de Manejo Ambiental y Social (PMAS) que tiene por objetivo asegurar una adecuada gestión ambiental y social durante la implementación de cada uno de nuestros proyectos. De esta manera, organizamos la toma de decisiones tendiente a la aplicación, en tiempo y forma de las medidas identificadas, a fin de maximizar los efectos positivos y prevenir, corregir, mitigar, controlar o compensar los potenciales impactos ambientales y sociales.

Entre las medidas que tomamos al respecto podemos mencionar:

- Gestión de permisos ambientales
- Organización del sitio de obra
- Programa de gestión ambiental de obradores, campamentos, villa temporaria y áreas de servicios
- Consumo de agua por fuentes y uso
- Manejo del combustible y sus derivados en obra
- Gestión y manejo de materiales en yacimiento
- Rescate y reubicación de flora y fauna silvestre
- Rescate del patrimonio cultural previo a la obra
- Residuos sólidos urbanos o asimilables
- Residuos de obra y escombros
- Residuos peligrosos
- Efluentes, entre otros.

En el abordaje de nuestros proyectos realizamos previamente una evaluación social y ambiental. Llevamos adelante consultas participativas con las comunidades involucradas en el área de influencia directa e indirecta. Estos procesos los ejecutamos con diferentes marcos normativos tanto nacional, provincial o incluso estándares de organismos internacionales de crédito como el Banco Mundial. También aplicamos el convenio 169 de la Organización Internacional del Trabajo (OIT).

Entre los distintos procesos de consulta que llevamos adelante podemos mencionar:

- **Portezuelo del Viento**
*Consulta indígena Base Marco OIT
Plan de reasentamiento Villa Las Loicas y puesteros afectados en el futuro*
- **Proyecto El Quemado**
Consulta participativa y convenio de acuerdo marco con comunidades rurales
- **Consulta participativa Marco de Gestión de Riesgo ambiental y social: pequeños aprovechamientos hidroeléctricos Lunlunta, Triple Salto Unificado, Canal Cacique Guaymallén, Salto 7 y 8.**
- **Parque Solar Fotovoltaico PASIP**
- **Área Calmuco**
Acuerdo con los superficiarios.
- **Unión transitoria Agua Botada, Sierra del Nevado, Puelen, Lindero de Piedra.**

Además, por cada uno de nuestros proyectos, listamos los residuos generados y desarrollamos un plan pensado de tratamiento de los mismos.



HIDROCARBUROS

“Emesa es titular de derechos sobre áreas hidrocarburíferas en Mendoza”.



DESCRIPCIÓN DEL NEGOCIO

Favorecemos el desarrollo de recursos energéticos de origen hidrocarburífero por medio de procesos competitivos, dinámicos y atractivos para inversores locales, nacionales e internacionales.

1. Áreas hidrocarburíferas en exploración y explotación

1.1. AGUA BOTADA

Se desarrolla conforme al plan de trabajo e inversión presentados en su oferta en el Concurso Público Nacional e Internacional N° 1 durante el año 2014. Actualmente nuestra participación en esta área es mediante la Unión Transitoria (UT) exploratoria.

→ 3

Hemos realizado 3 intervenciones en pozos existentes y perforado 2 nuevos pozos. Proyectamos la perforación de otro pozo exploratorio en un futuro cercano.

1.2. LINDERO DE PIEDRA

Se desarrolla conforme al plan de trabajo e inversión presentados en su oferta en el Concurso Público Nacional e Internacional N° 1 durante el 2014. Actualmente nuestra participación en esta área es mediante la Unión Transitoria (UT) exploratoria. En 2019 comenzamos a comercializar hidrocarburos y realizamos reparaciones en pozos existentes a fin de incrementar la producción.

→ 24 m³/día

La UT produce alrededor de 24 m³/día promedio proveniente de 5 pozos y posee un pozo inyector de agua.

1.3. VEGA GRANDE

Reactivamos y pusimos en valor un área petrolera, que estaba sin operaciones desde el 2018, cuenta con 9 pozos de los cuales 3 pozos son productivos.

Para ello conformamos una UT con pymes del sector, la cual ya intervino uno de los pozos para aumentar la producción de crudo y tiene un plan de intervenir otros 3 pozos más y mejorar la infraestructura actual. El área se encuentra a 3.000 m sobre el nivel del mar en Malargüe, sur de Mendoza.



Nuestras Unidades de Negocio | Hidrocarburos

1.4. LOMA DE LA MINA

Emesa recibió el área y la concesión de explotación por 25 años con una totalidad 33 pozos activos. Fines del año 2021, se comenzó a trabajar en la Pre factibilidad de este proyecto, donde se confeccionaron los pliegos para el concurso de operación del área y fue adjudicado el operador.



1.5. CALMUCO

Es un desarrollo pionero en Argentina. Se trata de un yacimiento de gas y petróleo a 160 km de la Ciudad de Malargüe en el sur de Mendoza. Estaba abandonado desde 1996 y, a partir de la reactivación y puesta en marcha del pozo gasífero Ca.x-1002, desde mediados de 2020 se extrae gas que estaba latente, se lo trata y licúa en el lugar para obtener Gas Natural Licuado (GNL) y se lo transporta por un Gasoducto Virtual (sin tuberías, utilizando camiones).

Su factibilidad y comercialidad fue posible gracias a la Central Térmica de Anchoris. Calmuco nace de una planificación estratégica como un proyecto apéndice de la Central Térmica Anchoris (en Luján de Cuyo), que a su vez produce energía eléctrica capaz de abastecer a 125.000 usuarios.

Por primera vez con este proyecto pusimos en producción un área 100% propia que produce 40.000 metros cúbicos (m³) de Gas Natural Licuado (GNL) por día. Las instalaciones que hemos realizado son móviles y flexibles, cuentan con 1 planta de acondicionamiento de gas y 2 Cryobox® para producción de Gas Natural Licuado (GNL), con capacidad para licuar hasta 80.000 m³ diarios.

Esta innovadora operación se realiza con tecnología desarrollada por Galileo Technologies, la cual ahorra costos, permite reducir emisiones y optimiza el transporte, conectando puntos aislados del territorio provincial donde no existe infraestructura (pozos no conectados).

Así ejercemos un rol clave en el sector energético local y proyectamos a la provincia de Mendoza como líder en innovación en energías limpias. Aseguramos un efecto multiplicador y movilización del sector, ingresos brutos y regalías para Mendoza. Además, logramos la integración vertical en la cadena de valor del gas.

1.6. POLO DE SERVICIOS PETROLEROS MALARGÜE

Se trata de un área integral cuyo objetivo es la construcción de un centro regional de recepción, acopio, acondicionamiento, pesaje y despacho a la estación de bombeo Malargüe de hidrocarburos propios o de terceros. Esto permite el ingreso de crudo al oleoducto de transporte Puesto Hernández (Luján de Cuyo) y otorga alternativas de comercialización para gas y petróleo regional, además de reducir los costos logísticos. Para ello hemos tramitado la compra de un terreno fiscal de 4Ha y 4.772 m² colindante a la estación de bombeo YPF Malargüe.



1.7. CENTRAL TÉRMICA ANCHORIS

La Central Térmica Anchoris es única en el mundo por sus características. Con aplicación tecnológica innovadora, la central utiliza Gas Natural Licuado (GNL) proveniente de pozos petroleros no conectados al sistema, recuperando el gas natural de venteo para ser utilizado como combustible en generadores impulsados por motores de combustión interna.

Proyectos similares pueden replicarse en el sur de Mendoza o en la zona de alta montaña favoreciendo al desarrollo social e industrial brindando la posibilidad de abastecer con gas natural a ciudades que hoy no están conectadas a la red, sumado a la instalación de sistemas PeakShaving para suavizar picos estacionales y posibilidad de levantar restricciones invernales para la industria.

La Central Térmica Anchoris recibió el premio a proyecto del año 2017 de la Asociación de Ejecutivos de Mendoza (AEM).

Actualmente nuestra participación es a través de una Unión Transitoria (UT) con la firma METHAX S.A. cuyo objeto es investigación, desarrollo y uso responsable de energía.

1.8. ABASTECIMIENTO DE GAS POR RED USPALLATA

Este proyecto se encuentra en fase de pre factibilidad. Prevé la construcción de una red de gas domiciliar para los usuarios de Uspallata, la cual será alimentada con gas natural captado de pozos gasíferos no conectados al sistema de gasoductos existentes. Hasta el momento se llevó adelante un estudio de análisis de demanda de la zona y la evaluación técnica económica de distintas alternativas de proyectos.

En una segunda etapa y considerando el impacto energético producido, se proyecta la construcción de una central térmica a gas natural de alta eficiencia, que reemplaza los módulos generadores a gasoil existentes.

Este proyecto, desarrollado por Emesa y luego ejecutado por METHAX S.A. brinda beneficios fiscales para la provincia de Mendoza:

→ 15%
Regalías gasíferas

→ 2%
Ingresos Brutos por producción de gas

→ 1%
Ingresos Brutos por generación eléctrica

✓ Los beneficios que aportará el proyecto son:

- Conexión de aproximadamente 1.500 usuarios a la red de gas, reduciendo sus costos y mejorando sustancialmente el servicio.
- Mejora en la calidad del servicio eléctrico para usuarios de Uspallata.
- Promoción del crecimiento económico y productivo de la zona optimizando las condiciones de vida de los pobladores.
- Ahorro para el Estado provincial en compensaciones tarifarias a la energía eléctrica.
- Beneficio económico para la provincia de Mendoza monetizando un recurso desperdiciado (gas de venteo).
- Reducción de emisiones de CO₂, NOX, metano y otros gases contaminantes.

Nuestras Unidades de Negocio | Hidrocarburos

Impacto sostenible



Dimensión económica

INVERSIONES REALIZADAS

→ **17.000.000** USD
Inversión: Lindero de piedra

→ **100.000** USD
Inversión: Vega Grande

→ **189.883** USD
Inversión: Calmuco



Dimensión social

Nos ocupamos de la salud y seguridad de nuestros colaboradores en cada uno de los proyectos de hidrocarburos ya que entendemos que son dos pilares muy importantes. En este sentido, en cada yacimiento contratamos un servicio de salud con ambulancias. Además, realizamos capacitaciones anuales a los trabajadores para que conozcan los riesgos asociados a su trabajo, cómo prevenirlos y cómo actuar frente a ellos. También desde el centro de salud se envían médicos laborales para continuar con la capacitación y definir cómo aplicar los roles de emergencia. Mensualmente llevamos adelante reuniones de calidad, salud, seguridad y medio ambiente (QHSE) para analizar los incidentes/accidentes ocurridos; cuáles fueron los motivos de los mismos y cómo se podría haber evitado. De esta forma se tiende a minimizar los accidentes laborales.

En el proyecto Calmuco, ante la necesidad de la comunidad local de poder contar con un centro de salud equipado, donamos elementos por un valor de \$437.000. Aportamos un desfibrilador automático, baterías, gabinete (con luces y alarma), inmovilizador cervical (adultos y pediátrico), botiquín de emergencias, máscara reanimación cardiopulmonar (RCP) set de férulas inflables (incluido inflador), camilla clínica adultos, tabla rígida plástica adultos y 3 camas de una plaza con colchón.



Dimensión ambiental (GRI 304-2)

EMISIONES POR PROYECTO | 2019

→ **1.730** TmCO₂eq
Área Lindero de Piedra

EMISIONES POR PROYECTO | 2020

→ **2.025** TmCO₂eq
Área Lindero de Piedra

→ **5.935,61** TmCO₂eq
Área Calmuco

Nota: En el año 2019 sólo hubo producción de petróleo en el área Lindero de Piedra que opera Hattrick para la UT Lindero de Piedra con una producción total de 6397,10 M³ anual (con un 10% de participación de EMESA), teniendo en cuenta un valor promedio de carbono por barril se utilizó el factor de conversión de 0,43 TmCO₂eq/Bbl, lo que equivale a 1730 TmCO₂eq. En el año 2020 se reactivó el área abandonada Calmuco con una producción declarada de 3.067.120,88 M³, lo que equivale a 108.314 Mcf. Tomando una conversión de 0,0548 TmCO₂eq/Mcf se obtuvo un valor de 5.935,61 TmCO₂eq. A su vez Lindero de Piedra tuvo una producción de 7.486 M³ de crudo lo que equivale a 2025 TmCO₂eq. Para el año 2021, considerando los 24 M³ de Lindero de Piedra, los 7.135.643 M³ de Calmuco y los 2720 M³ de la UT Vega Grande (con un 51% de participación de EMESA), pasamos de 1.730 TmCO₂eq en 2019 a 19.929 TmCO₂eq para el año 2021. (GRI 305-1).

En el área Vega Grande, a partir del estudio ambiental base cero sobre la fauna del lugar, pudimos detectar algunas especies presentes en la Lista Roja de especies amenazadas de la Unión Internacional para la conservación de la Naturaleza (UICN), entre ellas zorro colorado y mara. A partir de esta situación generamos un plan de gestión ambiental con medidas de prevención para proteger esta fauna.

Cabe destacar que el proyecto contempló la preservación de la biodiversidad ya que no fue necesario la apertura de nuevos caminos ni la construcción de nuevas locaciones. Sólo se repararon instalaciones ya construidas.

En relación a los residuos peligrosos del proyecto, los mismos tienen su disposición final responsable.

En el área Calmuco no se han generado impactos significativos a la biodiversidad.



Nuestras Unidades de Negocio | Hidroelectricidad



HIDROELECTRICIDAD

“La energía hidroeléctrica es la segunda fuente de generación de energía más importante del país”.



DESCRIPCIÓN DEL NEGOCIO

Mendoza, por sus características hidrológicas y topográficas, cuenta con un gran potencial para la generación de electricidad a partir del recurso hídrico. Estudiamos posibles aprovechamientos del recurso hídrico en la Provincia para la generación de energía.

2. Inventario de proyectos hidroeléctricos

2.1. APROVECHAMIENTO MULTIPROPÓSITO PORTEZUELO DEL VIENTO

Se trata de un complejo multipropósito ubicado sobre el Río Grande en el departamento de Malargüe con una potencia de 210 MW que generará energía renovable con un impacto positivo en la regulación del uso del agua y

el desarrollo turístico y económico regional. Se prevén alrededor de 5 años de construcción. Participamos en la revisión crítica, ejecución de estudios geológicos y ambientales complementarios, así como en la optimización del proyecto. Nuestro equipo técnico llevó a cabo la coordinación de 41 instituciones del ámbito público y privado para el desarrollo del proyecto técnico.

2.2. APROVECHAMIENTO HIDROELÉCTRICO USPALLATA

El proyecto Aprovechamiento Hidroeléctrico Uspallata se ubica, sobre el Río Mendoza, en la localidad de Uspallata, en el límite entre los departamentos Las Heras y Luján de Cuyo, provincia de Mendoza, Argentina.

El proyecto es parte del plan de aprovechamiento integral del Río Mendoza, el objetivo del aprovechamiento es la regulación de los derrames del Río Mendoza aumentando la garantía de disponibilidad del recurso hídrico para satisfacer las demandas de uso consuntivo (agua potable, riego, industrial) e incorporar al Sistema Argentino de Interconexión (SADI) un importante aporte de energía y potencia tendiente a cubrir los picos de demandas.

Este proyecto también nos prepara para el cambio climático que anticipa menos nevadas y más lluvias, con reservorios que permitan acumular agua en años húmedos y su disponibilidad en años secos.

Las obras componentes del aprovechamiento consisten en una presa con su correspondiente embalse, obra de desvío del río, descargador de fondo y de medio fondo, obra de toma, túnel de conducción, chimenea de equilibrio, tubería forzada y casa de máquinas.

✓ Entre otros beneficios servirá para:

- Atenuar crecidas extraordinarias,
- El control de sedimentos, lo que permite prolongar la vida útil del embalse Potrerillos, situado aguas abajo del sitio de proyecto,
- Garantía de confiabilidad de transmisión e interconexión eléctrica local,
- Desarrollar infraestructuras y servicios,
- Promover el desarrollo comercial, industrial y turístico de la provincia de Mendoza y en particular en la localidad de Uspallata.

→ **162**^{MW}
Potencia instalada estimada

→ **514**^{GWh/año}
Energía media anual

Nuestras Unidades de Negocio | Hidroelectricidad

2.3. APROVECHAMIENTO HIDROELÉCTRICO EL BAQUEANO

El Aprovechamiento Hidroeléctrico de El Baqueano se ubica en el departamento de San Rafael, provincia de Mendoza, sobre el Río Diamante, en el tramo medio entre los aprovechamientos existentes Agua del Toro y Los Reyunos.

Este proyecto sumará un nuevo embalse de agua, 140 megavatios de energía limpia y un polo turístico para el sur provincial.

El Proyecto del Aprovechamiento Hidroeléctrico El Baqueano posee diferentes estudios a lo largo de varios años, entre los estudios más recientes se destacan los realizados por AyEE (Agua y Energía Eléctrica) en el año 1983 y posteriormente los que realizó el Gobierno de la República Argentina, financiado por la Corporación Andina de Fomento (CAF), a través del "Programa de Estudios en el Sector Energético de la República Argentina" (PESE), mediante el cual, la Secretaría de Ener-

gía, como Organismo Ejecutor del programa, y luego del correspondiente proceso licitatorio, encomendó a la Consultora CH2M-HILL el desarrollo del estudio "Aprovechamiento Hidroeléctrico del Río Diamante en El Baqueano".

Participamos en la revisión crítica del proyecto y brindamos soporte técnico en lo referido a estudios geológicos y ambientales complementarios, así como en su optimización. En coordinación con otras instituciones gubernamentales se han realizado gestiones para facilitar su desarrollo.

✓ Objetivos del aprovechamiento:

- Generación de energía
- Regulación de los caudales para satisfacer la demanda de usos consuntivos y riego de la zona.
- Desarrollo turístico de la zona.

2.4. PEQUEÑOS APROVECHAMIENTOS HIDROELÉCTRICOS (PAH)

Emesa desarrolló diversos proyectos de pequeños aprovechamientos hidroeléctricos (PAH) que consisten en centrales hidroeléctricas de pasada, ubicadas sobre canales de riego existentes o cauces naturales (ríos).

Merced a un novedoso modelo de negocios, único en el país, fueron desarrollados por el sector privado en el marco del programa RenovAr: Rondas 1 y 2.

Siguiendo los lineamientos expresados en su marco de actuación, Emesa realizó procesos competitivos de convocatoria a inversores privados a quienes se concesionó el proyecto por un período de 15 años.



2.5. OTROS PEQUEÑOS APROVECHAMIENTOS HIDROELECTRICOS

NOMBRE PAH	POTENCIA	UBICACIÓN	ESTADO
PAH LUNLUNTA Las obras componentes son: canal de derivación, cámara de carga, tubería forzada, casa de máquinas y canal de restitución	→ 8 MW	Canal de riego San Martín, localidad Lunlunta, departamento de Maipú, provincia de Mendoza	En operación.
PAH CANAL CACIQUE GUAYMALLÉN - SALTO 6 Y 8 Las obras componentes son: vertedero lateral, canal de derivación, casa de máquinas y canal de restitución	→ 2,4 MW (1,2 MW c/u)	Canal Cacique Guaymallén, departamento de Luján de Cuyo, provincia de Mendoza	En operación.
PAH TRIPLE SALTO UNIFICADO CANAL SAN MARTÍN Concebido en paralelo al canal, formando un by-pass al salto, sobre la margen izquierda. Las obras componentes son: canal de derivación, casa de máquinas y canal de restitución	→ 0,50 MW	Canal San Martín, departamento de Junín, provincia de Mendoza	En operación.
PAH SALTO 11 CANAL CACIQUE GUAYMALLÉN Posee un diseño compacto en el mismo curso del canal existente donde se desarrolla el vertedero en pico de pato, la derivación hacia las turbinas y la restitución. La principal característica de este aprovechamiento es que posee dos turbinas tornillo Arquímedes, que consisten en tornillos sin fin que giran sobre un eje.	→ 0,51 MW	Canal Cacique Guaymallén, departamento de Luján de Cuyo, provincia de Mendoza	En operación.
PAH CANAL CACIQUE GUAYMALLÉN - SALTO 7 Se encuentra en el mismo curso del canal existente, entre el Salto 6 y Salto 8. Las obras componentes son: vertedero lateral, canal de derivación, casa de máquinas y canal de restitución	→ 1,2 MW	Canal Cacique Guaymallén, departamento de Luján de Cuyo, provincia de Mendoza	En operación.
PAH DIQUE TIBURCIO BENEGAS Concebido en paralelo al canal, formando un by-pass al salto, sobre la margen derecha. Las obras componentes son: vertedero pico de pato, canal de derivación, casa de máquinas y canal de restitución	→ 1,7 MW	Canal Matriz San Martín, departamento de Rivadavia, provincia de Mendoza	En operación.

Nuestras Unidades de Negocio | Hidroelectricidad

NOMBRE PAH	POTENCIA	UBICACIÓN	ESTADO
PAH COMPARTO CANAL MATRIZ DIAMANTE El proyecto original contempla un diseño compacto, mediante turbina tornillo ubicada en el mismo curso del canal existente.	→ 0,52 MW	Comparto Canal matriz del Río Diamante, San Rafael, provincia de Mendoza.	Se encuentra en etapa de realizar las gestiones para inicio de construcción.
PAH LAS TUNAS Consiste en una central de pasada ubicada sobre margen izquierda del cauce. Las obras componentes son: azud derivador, obra de toma, desarenador, cámara de carga, tubería forzada, casa de máquinas y restitución	→ 10 MW	Arroyo Las Tunas, departamento de Tupungato, provincia de Mendoza.	No ha iniciado su construcción todavía.

2.4. APROVECHAMIENTO MULTIPROPÓSITO MALARGÜE

El proyecto plantea la optimización de los caudales que circulan por el canal de riego denominado Canal Matriz Cañada Colorada para usos múltiples: generación de energía, riego de áreas productivas, abastecimiento de agua potable, generación de zonas verdes y espacios de recreación.

El área de estudio se encuentra en la principal zona de riego correspondiente al Canal Matriz Cañada Colorada, perteneciente a la cuenca del Río Malargüe, en el departamento de Malargüe, provincia de Mendoza, Argentina.

Las principales obras del proyecto son: reservorios, parque urbano y analizar la factibilidad de un Pequeño Aprovechamiento Hidroeléctrico (PAH).

Los caudales turbinados se restituyen a un reservorio, mediante el cual se abastece de agua a una planta potabilizadora existente en la zona, se riegan áreas agrícolas de la zona y permite la generación de espacios verdes y recreación (parque urbano).

✓ Los objetivos del proyecto son:

- Mayor disponibilidad y calidad de agua para la planta potabilizadora.
- Aumento en la eficiencia de conducción y distribución del recurso hídrico.
- Mejora en la gestión del sistema de riego. Mayor flexibilidad en el sistema lo que permite una mejor planificación en la operación y distribución del sistema.
- Aprovechamiento del recurso hídrico como fuente de generación de energía.
- Recupero del parque Pierini existente a través de la reforestación de vegetación y árboles de distintas especies, zonas de parqueado, obras de infraestructura destinado al turismo, paseo, actividades físicas, educación, esparcimiento y recreación.



Impacto sostenible



Dimensión económica

→ 3.400.000 USD
Inversión: Portezuelo del Viento*

→ 3.400.000 ARS
Inversión: Aprovechamiento Multipropósito Malargüe*

→ 1.000.000 ARS
Inversión: Aprovechamiento Hidroeléctrico Uspallata

→ 4.000.000 ARS
Inversión: Aprovechamiento Hidroeléctrico El Baqueano*

*Emesa administra fondos de la Provincia para su ejecución.

Nuestras Unidades de Negocio | Hidroelectricidad



Dimensión social



El Aprovechamiento Hidroeléctrico Uspallata promueve el desarrollo comercial, industrial y turístico con la mejora del paisaje e infraestructura, pone en valor las tierras de la zona, presenta nuevas alternativas de actividades económicas y pone a disposición energía para proyectos locales de alto consumo eléctrico. Además, trae aparejado el desarrollo de infraestructuras y servicios en Uspallata y zona de frontera sanitaria para las migraciones, posicionando a esta localidad como nudo importante en las comunicaciones Norte-Sur y Este-Oeste con el

Pacífico. Finalmente promueve la incorporación de energía al Sistema Interconectado Nacional (SADI) y una potencia tendiente a cubrir los picos de demanda.

En un trabajo conjunto con Vialidad Provincial, en el Aprovechamiento Hidroeléctrico El Baqueano llevamos a cabo la apertura de caminos exploratorios para el mismo. Aportamos arreglos de máquinas, suministros de equipos a Vialidad Provincial para facilitar la apertura de 30 km de camino nuevo, incluyendo trazas en huellas existentes, rectificaciones de cauces y bajadas "en caracol" al Río Diamante. También se acondicionó un túnel de 500 metros existente que estaba desmoronado.

El proyecto Aprovechamiento Multipropósito Margüe trae beneficios importantes para el sur de Mendoza, tales como: la contribución a la generación de energía con la construcción de un Pequeño Aprovechamiento Hidroeléctrico (PAH) que complementa el abastecimiento actual en la región, el fomento del desarrollo del turismo y recreación con el recupero de 60 ha aproximadamente del "Parque Pierini" a través de la reforestación de vegetación y arboledas.

Por otro lado, traerá mayor abastecimiento y disponibilidad de agua para la planta potabilizadora del departamento, la modernización del sistema de riego canal Cañada Colorada a través del entubado de 3,5 km del Canal Matriz y la construcción de reservorios de riego (100.000 m³) para eficientizar y flexibilizar el sistema actual de riego e incrementar la superficie irrigada.

La obra Portezuelo del Viento traerá aparejado varios beneficios que contribuyen con el desarrollo social de la comunidad:



Asegurar la provisión de agua para consumo humano, riego y uso industrial



Incrementar la seguridad hídrica, regular caudales y controlar crecidas de la Cuenca del Río Colorado.



Generar energía renovable para más de 130.000 hogares.



Mejorar la calidad del agua.



Potenciar el desarrollo regional y generar 9.000 de puestos de empleo directo e indirecto.



Colaborar en la mitigación de los efectos del cambio climático. Se calculan unas 450.000 Tn CO₂ / año emisiones evitadas.



Nuestras Unidades de Negocio | Hidroelectricidad



Dimensión ambiental

En Portezuelo del Viento generamos una compensación ambiental producto del futuro vaso a crearse. Se trata de generar un área de reserva natural en manos de la Provincia. La empresa adjudicataria de la obra debe crear el proyecto ejecutivo del área ambiental de compensación.

El Aprovechamiento Hidroeléctrico Uspallata sirve como atenuador de crecidas extraordinarias, como podría ser una nueva rotura del glaciar del Nevado del Plomo y el aumento de la vida útil del Dique Potrerillos, evitando que los sedimentos se solidifiquen en el fondo del embalse y disminuyan la capacidad del mismo.



Emisiones y reducciones de CO₂

Utilizando esta tecnología limpia y renovable vs las convencionales de fuentes hidrocarbúricas, se estima el siguiente ahorro de GEI:

→ **1.284** TmCO₂/año
Para el proyecto Aprovechamiento Multipropósito Malargüe

→ **378.352** TmCO₂/año
Para el proyecto Portezuelo del Viento

→ **189.604** TmCO₂/año
Para el proyecto el Baqueano

→ **219.992** TmCO₂/año
Para el proyecto Uspallata

→ **36.400** TmCO₂/año
Entre todos los PAH que han entrado en operación.

Aprovechamiento del agua en los proyectos hidroeléctricos

Conscientes que el agua es un recurso crítico para el planeta y para el funcionamiento de las industrias, en Emesa generamos aprovechamientos del agua en los proyectos hidroeléctricos.

Los tipos de aprovechamiento que estudiamos pueden ser de dos tipos: "aprovechamiento de pasada" o "aprovechamiento de regulación". Los de pasada aprovechan los caudales que circulan por un canal de riego para generar energía, es decir, dependen de la oferta. Los de regulación cuentan con un embalse, el cual permite almacenar un volumen de agua y regular los caudales de

un río, aumentando la disponibilidad del recurso para diferentes usos como consumo humano, riego de áreas productivas, recreación y generación de energía.

Estos tipos de aprovechamientos poseen adaptabilidad frente al cambio climático a través de la regulación de los caudales del río. Mediante un embalse permite cubrir las demandas de los diferentes usos del agua en períodos estacionales de mayor consumo o de escasez hídrica (años que presentan sequía) y almacenar el excedente en períodos donde la oferta es mayor a la demanda (o en años con mayor humedad).

A continuación, presentamos una tabla que detalla cada uno de los proyectos, la generación de energía hidroeléctrica y el volumen de agua almacenado:

TIPO	PROYECTO	POTENCIA (MW)	GENERACIÓN (MWh/año)	ABASTECIMIENTO (Hogares)	EQUIVALENTE EN CO ₂ (ton CO ₂ /año)
De pasada	CCG SL6	1,20	4.000	1.481	1.712
De pasada	CCG SL7	1,20	4.000	1.481	1.712
De pasada	CCG SL8	1,20	4.000	1.481	1.712
De pasada	DTB	1,70	9.000	3.333	3.852
De pasada	TSU	0,50	3.000	1.111	1.284
De pasada	Lunlunta	8	22.000	7.400	8.500
De pasada	Las Tunas	10	40.000	14.800	17.120
De pasada	Salto 11	0,5	1.200	444	514
De regulación	Uspallata	167,00	530.000	190.370	219.992
De regulación	El Baqueano	140,00	443.000	164.074	189.604
De pasada	Am Malargüe	0,60	3.200	1.100	1284
De regulación	Portezuelo del Viento	210,00	884.000	327.407	378.352

Nuestras Unidades de Negocio | Renovable



RENOVABLE

Parque solar Fotovoltaico PASIP

“Trabajamos en modelos de energías renovables con el fin de aportar sustentabilidad al planeta”.



DESCRIPCIÓN DEL NEGOCIO

Desarrollamos proyectos de energía eléctrica generados por fuentes renovables como la solar, eólica, hidráulica, biogás, biomasa, entre otros.

3. Proyectos ejecutados

3.1. PARQUE SOLAR FOTOVOLTAICO PASIP

El Parque Solar Fotovoltaico PASIP está situado en Palmira, departamento de San Martín, Mendoza. Cuenta con 1,32MWCC de potencia instalada y se encuentra conectado al Sistema Interconectado Nacional, operando como Agente Generador del Mercado Eléctrico Mayorista (MEM).

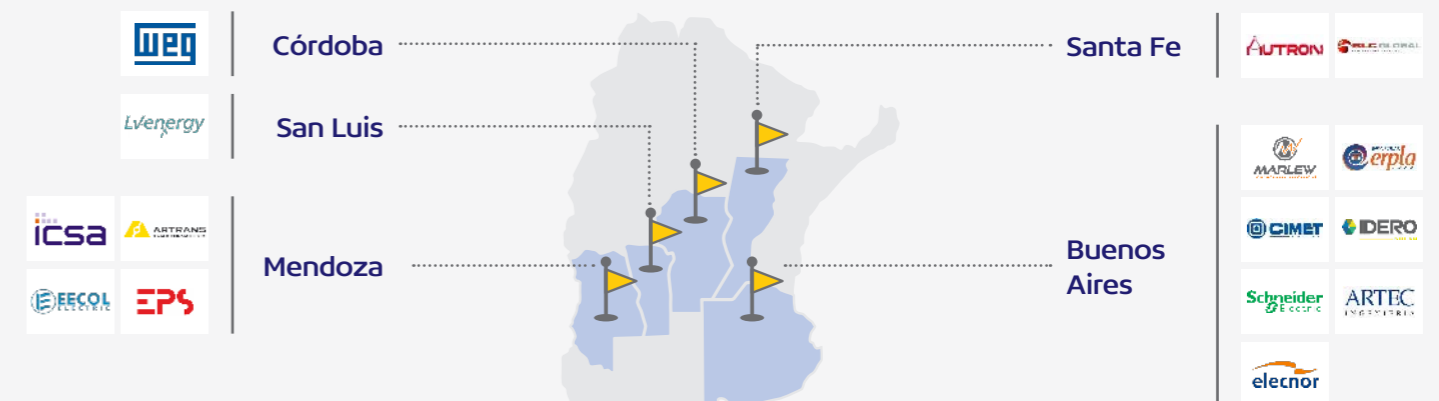
El proyecto, adjudicado en la Ronda 1.5 de la licitación nacional RenovAr y habilitado comercialmente en septiembre de 2019, fue el primer parque solar mendocino en inyectar energía al Sistema Argentino de Interconexión (SADI). Para que esto fuera posible, Emesa junto a la Cooperativa Eléctrica de Godoy Cruz Ltda., conformaron la Sociedad de Propósito Específico PUEL ENERGÍA S.A (PUEL) con el fin de gestionar y adminis-

trar esta central de generación durante los 20 años de contrato. A través de PUEL, se ha logrado construir un ejemplo de integración empresarial.

Vale la pena destacar que este parque se caracteriza por contar con más del 89% de su equipamiento e instalaciones electromecánicas de origen nacional haciéndolo único en el país: 14 empresas argentinas suministraron equipamiento específico y de alta calidad, y gran cantidad de PyMES fueron contratadas para los servicios necesarios.

El parque cuenta con espacios destinados a oficinas y área de control del parque, como así también cuenta con un espacio apropiado para recibir estudiantes e interesados en la temática. La idea particular de ser un “parque escuela”, es para acercar el conocimiento de la tecnología fotovoltaica y parques solares a la sociedad.

Componente Nacional Parque solar PASIP



→ 5.500 MWh

Desde que está en operación (septiembre del año 2019) a septiembre del año 2021 (inclusive), PASIP generó alrededor de 5.500MWh de energía eléctrica de base solar fotovoltaica.

→ 2.500

Podría aproximarse a la demanda anual de 2.500 hogares con consumo eléctrico estándar y eficiente

Nuestras Unidades de Negocio | Renewable

3.2. PLANTA DE BIOGÁS EL BORBOLLÓN

La Planta de Biogás El Borbollón consiste en un sistema piloto de generación de energía eléctrica, a partir de biogás captado de residuos sólidos urbanos (RSU). La misma se encuentra en el Relleno Sanitario ubicado en el distrito de El Borbollón, departamento de Las Heras, Mendoza.

Este proyecto piloto surgió como una iniciativa de I+D+i, que se gestó y desarrolló en conjunto con la empresa Tecnología y Servicios Ambientales S.A. (TYSA), la Municipalidad de Las Heras y la Universidad Nacional de Cuyo. El objeto principal desde sus comienzos fue aprovechar pasivos ambientales (residuos y sus gases), para obtener energía eléctrica y térmica, con miras a replicar el sistema en distintos puntos de la provincia.

→ **130** kW
De potencia instalada. Esta planta piloto cuenta con dos microturbinas marca CAPSTONE de 65kW cada una

→ **5** kW
Instalación solar fotovoltaica, conformando un sistema híbrido de generación de energía, que permite abastecer la misma planta, y sus excedentes se vuelcan a la red de distribución.

3.3. PROYECTOS DE GENERACIÓN DISTRIBUIDA

Este proceso de transición energética implica entre otros proyectos, los de energía distribuida, es decir, la generación y gestión de energía eléctrica de forma descentralizada lo más cerca posible de su lugar de consumo a través de fuentes de energía renovable (solar, eólica, biomasa, biogás, u otros). Sus principales beneficios son la reducción de pérdidas en la red, al disminuir los flujos de energía que circulan por la misma.

Desde este punto, Emesa ha logrado incorporar un valor agregado importante a los proyectos que conduce junto a los distintos actores, aportando no sólo transparencia a la gestión administrativa y legal de los proyectos, sino también un análisis integral de situación de cada sitio y el impacto global de la generación de base renovable.



Las fuentes renovables de energía están reemplazando a las convencionales y la eficiencia energética se torna cada vez más importante en cuanto a su potencial para alcanzar los compromisos de mitigación del Acuerdo de París, adoptado en 2015.

3.4. PARQUE SOLAR FOTOVOLTAICO GODOY CRUZ

Se trata de un parque solar de 500kWCA de potencia nominal, que surgió del trabajo conjunto entre el Municipio (quien financia y ejecuta), y Emesa; quien realizó la pre factibilidad, el desarrollo técnico y de ingeniería del proyecto, además del llamado a licitación y evaluación técnica de ofertas. El mismo se encuentra enmarcado dentro de la normativa de Generación Distribuida y busca ser el primer "Punto de sólo inyección" de la Provincia.

Este proyecto se localiza en la calle Juan Domingo Perón, frente a la Estación Transformadora Villa Hipódromo, locación estratégica desde el punto de vista de la interconexión.

El Parque Solar Godoy Cruz es un proyecto ícono para el Municipio de Godoy Cruz, ya que no sólo busca incorporar la generación de energía eléctrica renovable sino también familiarizar a la población con el uso y la aplicación de tecnologías de generación alternativas, haciendo partícipes a los ciudadanos y refuncionalizando áreas o zonas con elevado potencial.

La alianza Emesa-Municipalidad de Godoy Cruz, en conjunto al know-how de La Cooperativa Eléctrica de Godoy Cruz como partner estratégico del Municipio, permitirán concretar un proyecto que contribuirá no sólo al progreso energético del departamento, sino también de la Provincia.

3.5. SISTEMA SOLAR FOTOVOLTAICO GIMNASIO MUNICIPAL N°2

El sistema fotovoltaico de Generación Distribuida, instalado en el techo del edificio del Gimnasio Municipal N°2, cuenta con 23,4kW de potencia instalada y abastece un porcentaje importante de la demanda energética del mismo.

El edificio, ubicado en la sexta sección de la Ciudad de Mendoza, representó un desafío importante desde un punto de vista técnico-económico, debido a la forma particular semicircular de su techo. Para ello se trabajó en conjunto con Municipalidad de la Ciudad de Mendoza y la Universidad Tecnológica Nacional, Facultad Regional Mendoza (FRM) - Grupo CLIOPE Energía, Ambiente y Desarrollo Sustentable, logrando optimizar el resultado obtenido.

Durante el año 2021, el sistema produjo más de 26.000kWh, lo que generó un ahorro en términos económicos no sólo por la energía que no se demandó a la distribuidora, sino también por la inyección de energía excedente (valorizada conforme a los cuadros tarifarios del Ente Provincial Regulador Eléctrico) a la red de distribución.

3.6. MÓDULOS FOTOVOLTAICOS EN EDIFICIO EMESA

En el año 2015 se realizó una de las primeras instalaciones solares de generación distribuida en la Provincia, la cual se llevó a cabo sobre el techo de nuestro edificio céntrico, una histórica casa colonial de más de 100 años. Si bien este desarrollo contribuye a la reducción de un pequeño porcentaje de nuestra demanda energética, se planteó desde sus inicios como un sistema de análisis de datos y aprendizaje de la tecnología solar fotovoltaica, su operación y mantenimiento.

→ **2,1** kW
Potencia Instalada

Nuestras Unidades de Negocio | Renewable

3.7. SISTEMA SOLAR FOTOVOLTAICO (GENERACIÓN DISTRIBUIDA) NAVE CULTURAL

El Sistema Fotovoltaico Nave Cultural fue desarrollado en conjunto con la Municipalidad de la Ciudad de Mendoza, con apoyo de la Universidad Tecnológica Nacional FRM, Grupo CLIOPE Energía, Ambiente y Desarrollo Sustentable.

Dicha instalación se realizó en dos etapas: la primera, habilitada en noviembre de 2019 y compuesta por paneles de 365kWp, totalizó los 46,7kWp de potencia instalada. La segunda, por otro lado, fue habilitada en julio de 2020 y consta de paneles de 370Wp, alcanzando una potencia total de 53,3kWp. En total la potencia instalada sobre el techo del edificio, alcanza los 100kWp, haciendo de la Nave Cultural el edificio público con el sistema de generación solar más importante de la Ciudad de Mendoza.

Emesa actualmente, realiza el seguimiento del funcionamiento de los equipos y de la generación, además de la evaluación del impacto de la instalación en la demanda del edificio. Esto permite obtener información importante sobre el comportamiento de la demanda, y tomar decisiones en cuanto a eficiencia energética.

✓ **La instalación está compuesta por 272 paneles de tecnología monocristalina**

Se realizó adaptándose a las características arquitectónicas edificio, que tiene la particularidad de ser un techo del tipo dientes de sierra. Esto no sólo involucró un análisis adicional de la evolución de la generación conforme a las características de orientación e inclinación del techo, sino también la necesidad de adaptar las estructuras de soporte de los módulos fotovoltaicos, al edificio existente.



➔ Paneles solares Nave Cultural Mendoza

Impacto sostenible



Dimensión económica

➔ **3.500.000** ARS
Inversión: ARS 3,5 millones del subsidio obtenido en una turbina de generación (Planta de Biogás El Borbollón).



Dimensión social

En el Parque Solar Fotovoltaico PASIP por primera vez realizamos un simulacro de emergencias y accidentes personales en el marco de cumplimiento de la Norma ISO 14001 del Sistema de Gestión Ambiental. También desarrollamos capacitaciones para los colaboradores sobre salud, seguridad y simulacros de riesgo eléctrico, incendio, entre otros.

El Parque Solar Fotovoltaico Godoy Cruz se enmarca en el plan de desarrollo territorial de Godoy Cruz hacia el oeste, con la idea de disminuir las asimetrías sociales y acercar soluciones tecnológicas a los vecinos. Se ubica en lo que era el basural a cielo abierto más grande de Mendoza denominado El Pozo, lo cual pone en valor el sitio y sus alrededores, aportando servicios y mejoras en la infraestructura.

En los proyectos de generación distribuida en cuanto a salud y seguridad mantenemos las siguientes prácticas:



Exigencias de elementos de protección personal en fase de obra y en operación.



Capacitaciones de seguridad en el trabajo al operador.



Sistemas de detección de gases y sustancias tóxicas en ambientes de trabajo.



Dimensión ambiental

En el Parque Solar Fotovoltaico PASIP los residuos peligrosos son tratados según lo requiere la legislación vigente. La central cuenta con disposición transitoria habilitada por la autoridad de aplicación, así como también el operador encargado del retiro, transporte y disposición final de los mismos. En cuanto a los residuos sólidos urbanos se cuenta con recolección periódica del municipio y se encuentra en desarrollo de puntos verdes de residuos sólidos urbanos RSU, es decir, disponer de contenedores diferenciados de reciclaje como así también recolección diferenciada.

En este parque solar no hay uso de PCBs en los transformadores. Realizamos disposición final responsable de los paneles de silicio.

Cabe mencionar que transitamos con éxito la auditoría de mantenimiento de la certificación del Sistema de Gestión Ambiental según Normas ISO 14001 y confeccionamos un sistema de gestión a partir de la generación de energías renovables en tiempo record.

La energía producida por PASIP se encuentra disponible en el Sistema Interconectado Nacional, por lo que es energía que no se produce a partir de generación térmica, nuclear o hidroeléctrica. Si esta energía se hubiese obtenido a partir de generación térmica, generaría un impacto en el ambiente por la emisión de gases de efecto invernadero. En función de esto, podemos calcular las toneladas de CO₂ "ahorradas", por ser de origen fotovoltaico.

Emisiones CO₂ en los proyectos renovables

La actividad de generación de energía eléctrica de base renovable no contempla emisión de gases de efecto invernadero a lo largo de la vida útil de la planta. Incluso, si consideramos las emisiones de toda la cadena productiva previa a la etapa de operación y de la etapa de disposición final, las emisiones generadas por sistemas renovables serían insignificantes respecto a la generación de base térmica.



Parque solar Fotovoltaico PASIP

Reducción de emisiones de CO₂ en los proyectos renovables

De acuerdo con los compromisos de mitigar el impacto ambiental, somos responsables del desarrollo de distintos proyectos de generación mediante la aplicación de energías limpias como la fotovoltaica (gran escala y generación distribuida), biogás y generación eólica.

En este sentido, determinamos el impacto ambiental para medir la huella de carbono expresada en kg CO₂/kWh de origen térmico generado, más las pérdidas de transporte asociadas a la totalidad de energía.

Desde su operación comercial y a partir de los cálculos realizados, estimamos que el Parque Solar Fotovoltaico PASIP ha evitado la generación de más de 2.047 toneladas de CO₂.

Vale la pena destacar la producción de dos sistemas distribuidos, para el cálculo de las toneladas de CO₂ ahorradas:

- Sistema FV Gimnasio Municipal N°2 (23,7kWCC)
- Sistema FV Nave Cultural Etapa I y Etapa II (100kWCC)

El Sistema instalado en el Gimnasio Municipal N°2, desde su habilitación comercial en junio del año 2019 y a septiembre de 2021, ha generado más de 32.560 kWh. A partir de las mismas consideraciones utilizadas en el cálculo del Parque Solar Fotovoltaico PASIP, esto equivale a la no emisión de más de 15,1 toneladas de CO₂ al ambiente, analizado desde la perspectiva de la generación térmica del SADI¹.

Por otro lado, el sistema de la Nave Cultural ha generado a septiembre de 2021, más de 193.650 kWh; lo que equivale a más de 89,9 toneladas de CO₂ no liberadas a la atmósfera (tomando el mismo coeficiente utilizado en los dos casos anteriores).

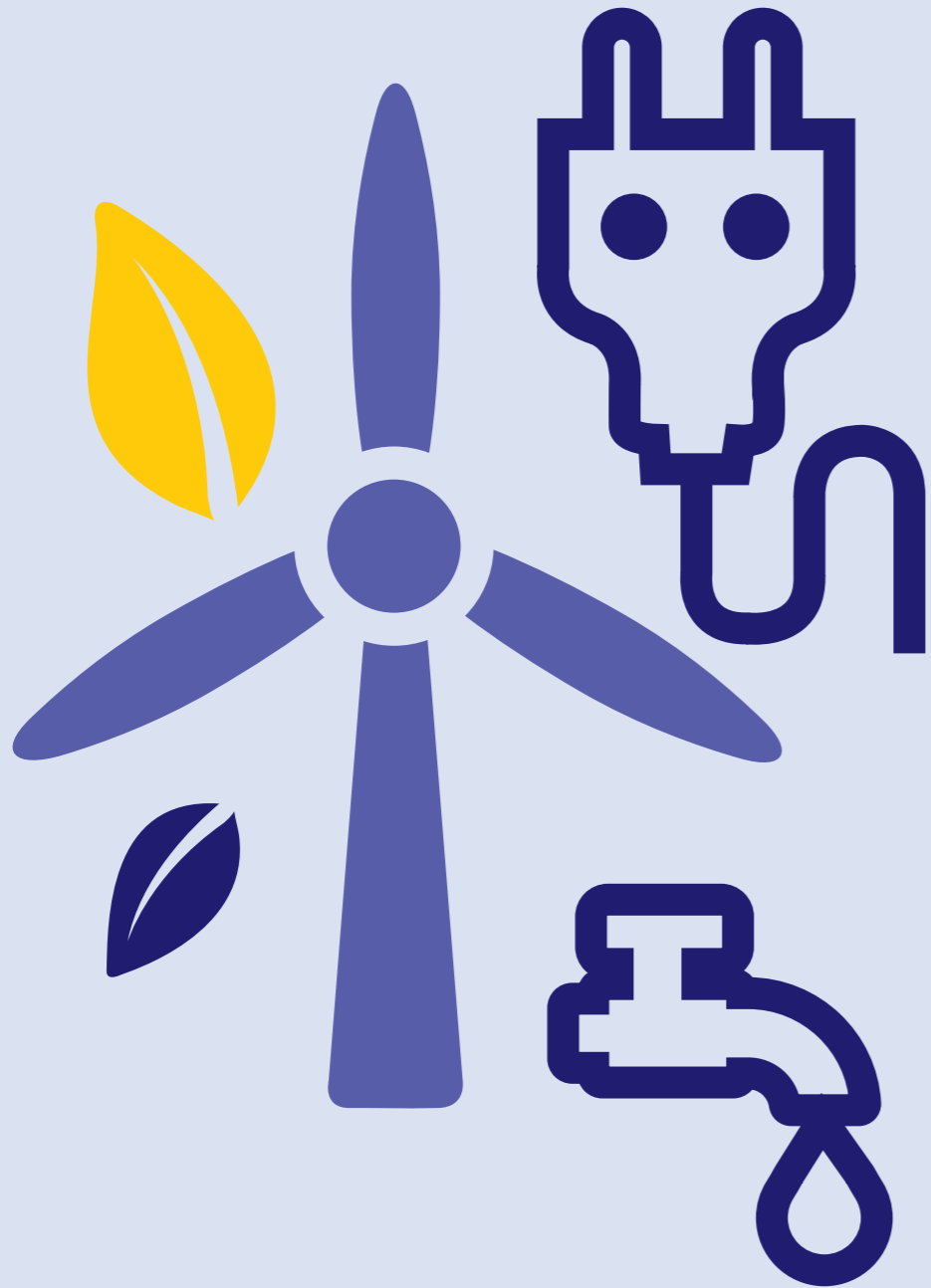
1. <http://datos.minem.gob.ar/dataset/calculo-del-factor-de-emision-de-co2-de-la-red-argentina-de-energia-electrica>

La siguiente tabla, detalla la generación del Parque Solar Fotovoltaico PASIP en el periodo sept-2019 a sept-2021 y las toneladas de CO₂ ahorradas.

PARQUE SOLAR PASIP	2020	2021
Energía generada bruta anual (kWh)	2.773.800	1.637.520
Emisiones CO ₂ (t) ahorradas	1.287	760
Emisiones de CO₂ total (t) ahorradas	2.047	

El factor utilizado es el último actualizado por la Secretaría de Energía de la Nación (año 2018) y alcanza un valor de 0,464 t CO₂/MWh (o lo que es equivalente 0,000464 tCO₂/kWh).

INSTALACIÓN	POTENCIA INSTALADA (KW)	ENERGÍA GENERADA (KWH)	FACTOR CONVERSIÓN (TCO ₂ /KWH)	CO ₂ NO EMITIDO (T)
Gimnasio Municipal N°2	23,76	32.567,2	0,000464	15,1
Nave Cultural	100,00	193.656,7	0,000464	89,9

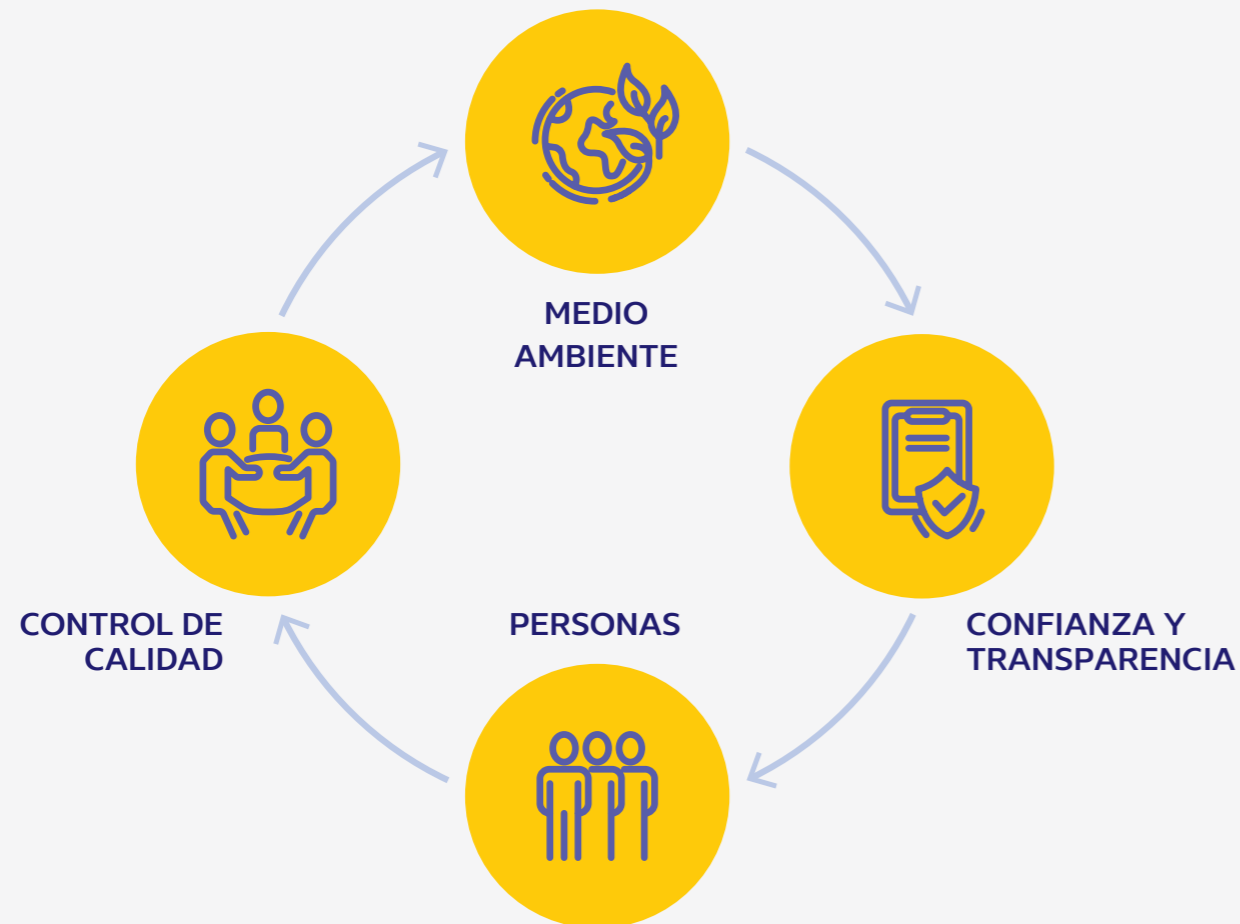


Sustentabilidad

- **Nuestro compromiso y enfoque**
- **El proceso de reporte**
- **Nuestros temas materiales y contribución a la Agenda 2030**
- **Públicos de interés**
- **Alianzas para el desarrollo sostenible**
- **Huella de impacto sustentable 2020-2021**

Sustentabilidad

Nuestro compromiso con la sustentabilidad



Para Emesa ser sostenible implica:



Llevar adelante una gestión sostenible de los procesos, basada en el equilibrio de las dimensiones económicas, sociales y ambientales.



Contribuir con el desarrollo sostenible de la región y comunidades donde trabajamos.



Facilitar y contribuir en acciones que promuevan la sustentabilidad y el desarrollo humano.



Aplicar buenas prácticas de cuidado del ambiente, minimizando y compensando nuestras operaciones.



Promover programas de sensibilización y capacitación, buscando aportar a la formación de nuestros colaboradores y a la educación de la ciudadanía en temas relacionados con la energía, el cuidado del ambiente en la construcción de una sociedad responsable y comprometida con la sustentabilidad.

“Nuestra visión de negocio a largo plazo tiene foco en la calidad, la transparencia, el medio ambiente, la eficiencia energética y en las personas, salud y seguridad”.

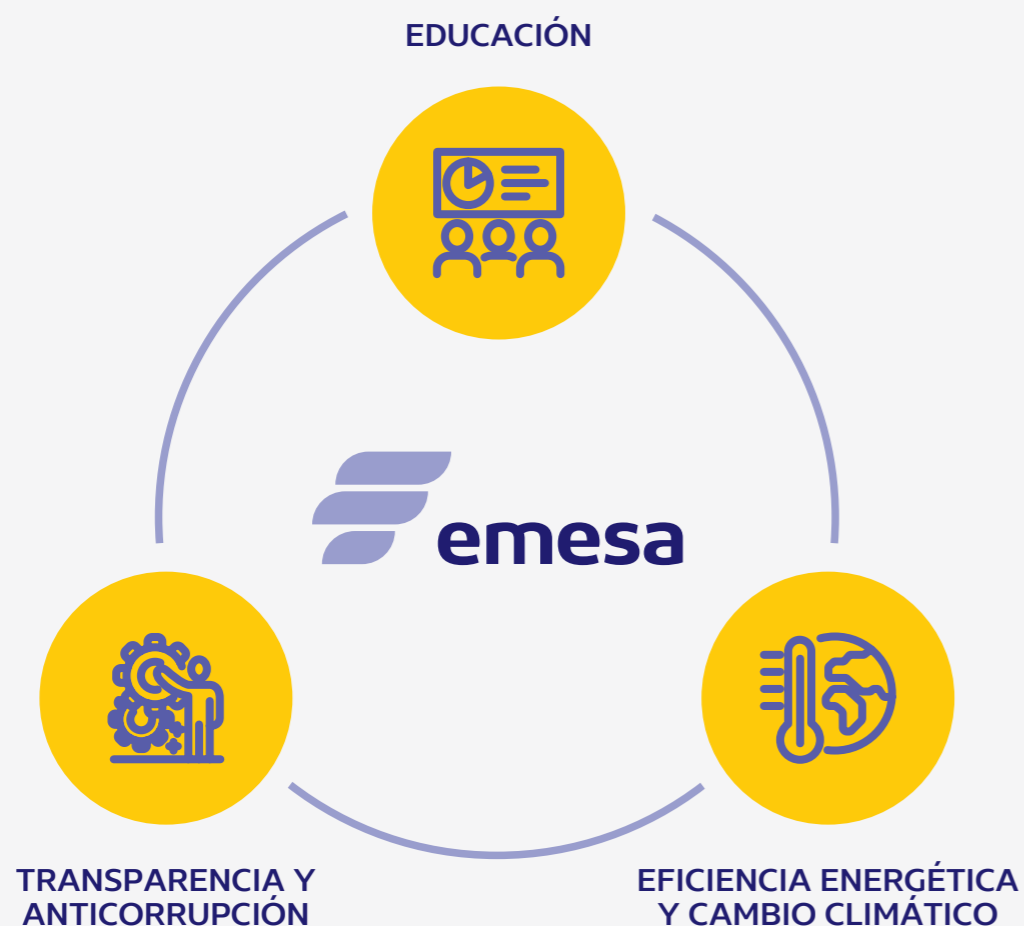


Estamos comprometidos con el desarrollo económico desde una perspectiva integral, sostenible y en armonía con el bienestar, el desarrollo local, el respeto por los derechos humanos y el cuidado con el medio ambiente.

En cada proyecto que emprendemos, buscamos impactar de manera positiva en la comunidad.



Nuestros ejes de acción en gestión sostenible son:



Eficiencia energética y cambio climático

Promovemos la Eficiencia Energética y el uso racional de la energía entendiendo que ésta, el desarrollo de las energías renovables y la optimización de recursos junto con la innovación, son las claves para lograr una transición energética sostenida.

La reducción del uso de la energía, también minimiza los costos de la electricidad, significa mayor disponibilidad y una contribución importantísima a la reducción de gases de efecto invernadero.

✓ Nuestras acciones

MITIGACIÓN DEL CAMBIO CLIMÁTICO

- Operación Central Térmica Anchoris: utiliza Gas Natural Licuado (GNL) de pozos de venteo lo cual impacta positivamente en la reducción de Gases de efecto invernadero (GEI).
- En el 2020 redujimos casi el 65% de nuestra huella de carbono respecto al año anterior proveniente de la flota de vehículos de la compañía, la movilidad de sus colaboradores y viajes de trabajo. Si bien esto se produce en el contexto de Aislamiento Social Preventivo y Obligatorio (ASPO) por la Pandemia de Covid 19, Emesa siguió funcionando al brindar servicios esenciales.
- Instalamos 132 Kw de energía distribuida en espacios públicos de Mendoza entre el 2018 y el 2020.
- Llevamos adelante 65 proyectos de energías renovables.
- Desarrollamos junto a otras instituciones un Proyecto de I+D+i en generación de energía eléctrica mediante biogás capturado de residuos sólidos urbanos (RSU). Revalorizamos así el pasivo ambiental entre el 2013 y el 2020.

RESIDUOS

- Reducción de Residuos sólidos urbanos (RSU) en las oficinas y separación de residuos in situ para reciclaje en el 2020.
- Reducción de consumo de papel y plásticos de un solo uso en el 2020.
- Campaña interna en la compañía de Residuos aparatos eléctricos y electrónicos (RAEE). Recolectamos 100 kg de residuos que fueron entregados con certificados de disposición final a la empresa REICLARG en el 2020.

CIUDADANÍA EMPRESARIA / LIDERAZGO EMPRESARIO

- Lideramos en Mendoza el Programa de Diagnóstico de Eficiencia Energética en hogares (200 viviendas) implementado por la Secretaría de Eficiencia Energética de la Nación. Se formaron 40 certificadores energéticos en hogares y se colaboró con la Ley Provincial de Etiquetado de Eficiencia Energética en viviendas (sancionada 2021) entre 2018 y 2021.
- Participamos activamente en la promoción de la Ley de Etiquetado de Eficiencia Energética en hogares para la Provincia en el año 2020.



NUESTROS COMPROMISOS

- *Adoptar, promover y estimular iniciativas de uso racional de la energía, por medio del consumo eficiente, buscando contribuir con la conservación de los recursos naturales.*
- *Adopción de procesos y tecnologías limpias y de baja utilización de carbono.*
- *Prevenir la contaminación y promover la práctica de reducción, reutilización y reciclado de materiales.*
- *Reducir el volumen de los residuos enviados a enterramiento.*

Sustentabilidad



Educación

Somos conscientes de que es necesario promover la educación en temas de energías que hoy es una tarea pendiente en nuestro país. A su vez consideramos que la educación otorga posibilidades de ser más responsables con nuestro ambiente a partir de las decisiones que tomamos. En este sentido, desde Emesa estamos comprometidos con fomentar la educación y formación (en los distintos niveles) en materia de energía, porque entendemos que el conocimiento es uno de los pilares esenciales para el desarrollo.

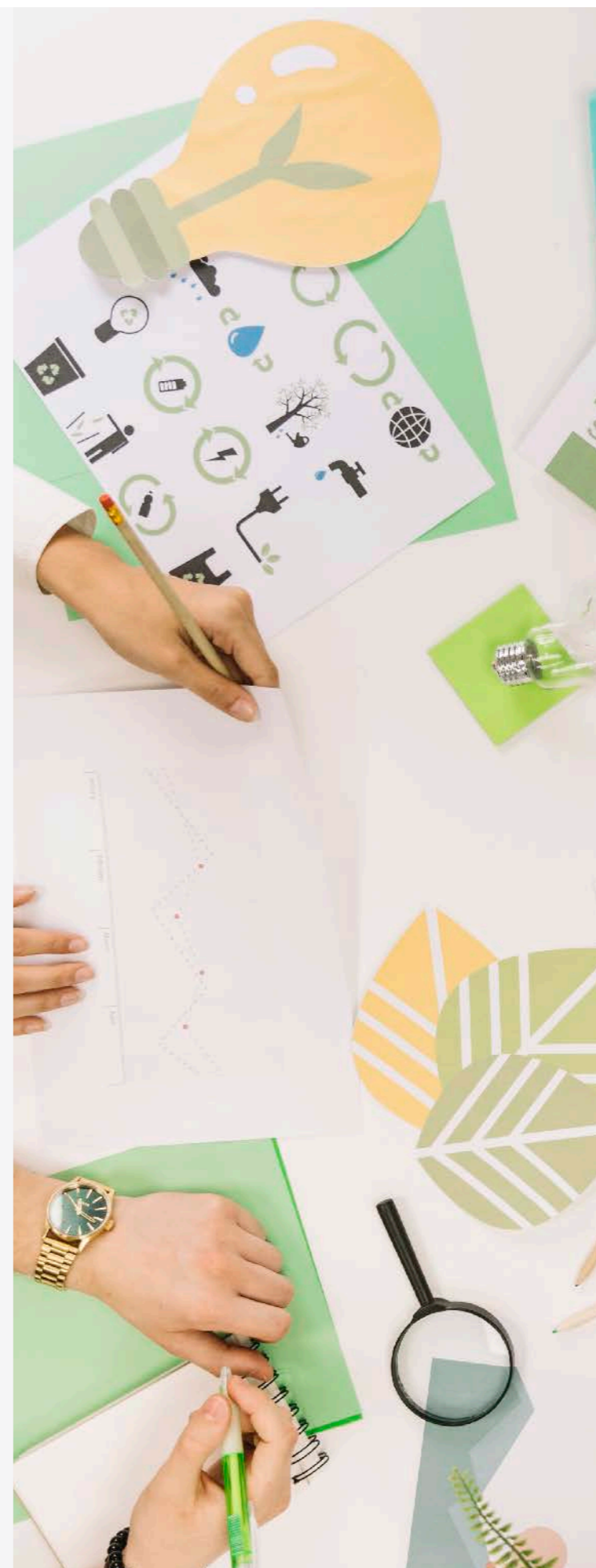
La educación sobre energía resulta fundamental para el desarrollo sostenible de nuestra región, país y para el planeta, porque concientiza acerca de la importancia de generar hábitos responsables, usos racionales de recursos y mayor conciencia del cuidado de nuestro ambiente.

✓ Nuestras acciones

- Programa de Educación Energía basada en ABP (Aprendizaje basado en proyectos) Edición 2020 y 2021
- 3 Becas económicas técnicas Facultad de Ingeniería, Universidad de Córdoba. Orientación hidráulica (durante 18 meses) entre el 2018 y el 2020.
- Programa Pasantías Universidad de Mendoza 2018-2020.
- Prácticas profesionalizantes en Emesa para 2 alumnos de la Tecnicatura de Energías Renovables del Instituto Superior Tecnológico en el año 2021.

NUESTROS COMPROMISOS

- *Impulsar, promover y apoyar acciones e iniciativas tendientes a la formación sobre energías y medio ambiente de la ciudadanía en todos sus niveles (inicial, primario, secundario, terciario, universitario, docente y profesional).*
- *Fomentar la capacitación y formación continua del personal de la empresa.*



Transparencia y corrupción

Todo el equipo Emesa vela por el cumplimiento de la ética y la integridad a modo de garantizar las mejores prácticas de gestión responsable para con sus públicos.

✓ Nuestras acciones

- Implementación Sistema de Integridad en línea con la Ley de Responsabilidad Penal Empresaria N° 27.401 y la Ley Provincial N° 9.237
- Capacitación y formación de nuestros colaboradores, directorio y accionistas.
- Capacitación a proveedores y sensibilización a nuestra cadena de valor.

NUESTROS COMPROMISOS

- *Establecer mecanismos que promuevan el desarrollo de una conducta ética de negocios y transparencia en la gestión.*
- *Adoptar un posicionamiento ético, transparente y de respeto hacia nuestras contrapartes, proveedores, clientes y demás públicos, fundamentado en los principios de nuestro Código de Ética y Conducta Empresarial y nuestra Política de compras y contrataciones.*

Sustentabilidad



El proceso de reporte (GRI 102-50, 102-51, 102-52, 102-53, 102-54)

El presente reporte es nuestra primera experiencia de comunicar a todos los públicos de interés nuestra gestión sustentable. Reportamos nuestro impacto económico, social y ambiental. En estas páginas informamos sobre los aspectos y resultados que están relacionados con nuestra materialidad, es decir, aquellos temas que para nuestra organización son estratégicos desde una visión de sostenibilidad.

La información reportada corresponde al período enero a diciembre de 2020 y de 2021. Se confeccionó "con referencia a GRI" a partir de los estándares del Global Reporting Initiative, de gran reconocimiento internacional. Estos estándares nos permiten anualmente medir, evaluar, gestionar e informar sobre nuestra gestión en sustentabilidad.

En términos de cobertura incluye las operaciones que llevamos adelante en la provincia de Mendoza, Argentina.

Nuestros temas materiales y contribución a la Agenda 2030 (GRI 102-46, 102-47)

En el proceso de realización del Reporte definimos nuestros temas materiales en sostenibilidad y la contribución a las metas de los Objetivos de Desarrollo Sostenible (ODS) impulsada por Naciones Unidas.

Para la creación de la materialidad realizamos un ejercicio interno de identificación, clasificación y priorización de los asuntos claves para nuestra organización desde la mirada de la sostenibilidad con el fin de gestionar responsablemente dentro de dicho marco. Para su elaboración nos basamos en los principios de materialidad de los Estándares GRI.

Nuestra materialidad está compuesta por 15 temas estratégicos, organizados según las dimensiones del cuádruple impacto. Contiene los impactos económicos, sociales, ambientales y ético culturales, así como los aspectos estratégicos del negocio.

Hoy contribuimos con 9 de los 17 ODS:

TEMA MATERIAL

CONTRIBUCIÓN ODS Y SUS METAS

1. ARTICULACIÓN ESTRATÉGICA Y MODELOS ASOCIATIVOS QUE FOMENTEN LA INVERSIÓN

Vinculamos estratégicamente a los distintos actores del sector energético tanto públicos como privados para la ejecución de proyectos. Creemos en la generación de modelos asociativos de negocios diversos, versátiles y flexibles adaptados a iniciativas públicas, privadas o mixtas para el fomento de inversiones sostenibles.



17.16 | Mejorar la Alianza Mundial para el Desarrollo Sostenible, complementada por alianzas entre múltiples interesados que movilicen e intercambien conocimientos, especialización, tecnología y recursos financieros, a fin de apoyar el logro de los Objetivos de Desarrollo Sostenible en todos los países, particularmente los países en desarrollo.

17.17 | Fomentar y promover la constitución de alianzas eficaces en las esferas pública, público-privada y de la sociedad civil, aprovechando la experiencia y las estrategias de obtención de recursos de las alianzas.

2. CONDUCTA ÉTICA DE NEGOCIOS, TRANSPARENCIA E INTEGRIDAD EN LA GESTIÓN Y CONFIANZA INSTITUCIONAL

Trabajamos constantemente para garantizar una conducta íntegra en la toma de decisiones y el cumplimiento de la normativa en el marco de nuestros valores éticos. Ejercemos un liderazgo confiable y comprometido con la transparencia y la integridad con todos nuestros públicos de interés.



16.6 | Crear a todos los niveles instituciones eficaces y transparentes que rindan cuentas.

3. PROMOCIÓN Y DESARROLLO DE UNA ENERGÍA SEGURA, CONFIABLE, COMPETITIVA Y SOCIALMENTE RENTABLE

Fomentamos el desarrollo productivo y calidad de vida a través de la puesta en valor de los recursos energéticos locales en pos de ofrecer mayor confiabilidad, disponibilidad, seguridad en suministro de energía.



7.1 | De aquí a 2030, garantizar el acceso universal a servicios energéticos asequibles, fiables y modernos.

7.A | De aquí a 2030, aumentar la cooperación nacional para facilitar el acceso a la investigación y la tecnología relativas a la energía limpia, incluidas las fuentes renovables, la eficiencia energética y las tecnologías avanzadas y menos contaminantes de combustibles fósiles y promover la inversión en infraestructura energética y tecnologías limpias (meta adaptada).

7.B | De aquí a 2030, ampliar la infraestructura y mejorar la tecnología para prestar servicios energéticos modernos y sostenibles para todos en los países en desarrollo.

4. TRANSICIÓN ENERGÉTICA Y DIVERSIFICACIÓN DE LA MATRIZ DE ENERGÍA

Proponemos esta definición: Generamos proyectos de diversas tecnologías, multiplicando la inversión e incrementando el valor de los activos energéticos provinciales. Procuramos ampliar y diversificar la matriz energética hacia una transición que minimice los impactos ambientales para alcanzar una mayor sostenibilidad.



7.A | De aquí a 2030, aumentar la cooperación internacional para facilitar el acceso a la investigación y la tecnología relativas a la energía limpia, incluidas las fuentes renovables, la eficiencia energética y las tecnologías avanzadas y menos contaminantes de combustibles fósiles, y promover la inversión en infraestructura energética y tecnologías limpias.

Sustentabilidad

TEMA MATERIAL

CONTRIBUCIÓN ODS Y SUS METAS

5. EDUCACIÓN EN ENERGÍA Y CUIDADO DEL AMBIENTE PARA UNA CIUDADANÍA RESPONSABLE

Estamos comprometidos con la construcción de una sociedad responsable y consciente con el cuidado de la energía y el ambiente. Promovemos e implementamos programas de sensibilización y educación energética para la ciudadanía.



4.7 | De aquí a 2030, asegurar que todos los alumnos adquieran los conocimientos teóricos y prácticos necesarios para promover el desarrollo sostenible, entre otras cosas mediante la educación para el desarrollo sostenible y los estilos de vida sostenibles.

6. EFICIENCIA ENERGÉTICA Y MITIGACIÓN DEL CAMBIO CLIMÁTICO

Creemos en la importancia de la eficiencia energética por su potencial para mitigar los efectos del cambio climático. Promovemos iniciativas de uso racional y eficiente de la energía para contribuir con la disminución de las emisiones. Adoptamos procesos y tecnologías limpias y de baja emisión de carbono.



13.2 | Incorporar medidas relativas al cambio climático en las políticas, estrategias y planes.

13.3 | Mejorar la educación, la sensibilización y la capacidad humana e institucional respecto de la mitigación del cambio climático, la adaptación a él, la reducción de sus efectos y la alerta temprana.

7. DESARROLLO Y OPTIMIZACIÓN DE LOS RECURSOS ENERGÉTICOS LOCALES PARA UN CRECIMIENTO SOSTENIBLE

Administramos los activos energéticos locales. Desarrollamos nuevos proyectos, a fin de maximizar la renta económica-social, cuidando el ambiente. Promovemos la sustentabilidad y desarrollamos proyectos con impacto positivo en la sociedad.



12.2 | De aquí a 2030, lograr la gestión sostenible y el uso eficiente de los recursos naturales.

8. ENTORNOS SEGUROS, SALUDABLES Y DE DESARROLLO PARA COLABORADORES Y CONTRATISTAS

Promovemos un ambiente de trabajo seguro, saludable y de bienestar a través de la implementación de beneficios y de prácticas tendientes a la reducción de riesgos laborales. Integramos la prevención y el bienestar como parte de nuestra cultura organizacional.



8.8 | Proteger los derechos laborales y promover un entorno de trabajo seguro y sin riesgos para todos los trabajadores.

9. PRÁCTICAS DE COMPRAS SOSTENIBLES

Adoptamos criterios de sustentabilidad en nuestras compras teniendo en cuenta el impacto social y ambiental de nuestra cadena de suministro. Priorizamos la compra local y observamos la procedencia de los productos y/o servicios.



9.3 | Aumentar el acceso de las pequeñas industrias y otras empresas, particularmente en los países en desarrollo, a los servicios financieros, incluidos créditos asequibles, y su integración en las cadenas de valor y los mercados.

TEMA MATERIAL

CONTRIBUCIÓN ODS Y SUS METAS

10. GESTIÓN DE RIESGOS

Identificamos y evaluamos los posibles riesgos económicos, sociales y ambientales, llevamos adelante un plan para su reducción y mitigación. De esta manera reducimos el efecto de la posible pérdida o daño a través de su revisión y monitoreo.



16.6 | Crear a todos los niveles instituciones eficaces y transparentes que rindan cuentas.

16.10 | Garantizar el acceso público a la información y proteger las libertades fundamentales, de conformidad con las leyes nacionales y los acuerdos internacionales.

11. CALIDAD Y MEJORA CONTINUA DE LOS PROCESOS

Implementamos técnicas y metodologías para el continuo incremento de la calidad y productividad de nuestra gestión. Generamos así un mayor valor agregado y excelencia para nuestros servicios y clientes.



9.1 | Desarrollar infraestructuras fiables, sostenibles, resilientes y de calidad.

12. IMPACTO Y RELACIONAMIENTO CON COMUNIDADES

Estamos convencidos que el desarrollo económico debe ser desde una perspectiva integral, sostenible y en armonía con el bienestar local. En cada proyecto que emprendemos, buscamos impactar de manera positiva en la comunidad.



11.B | De aquí a 2020, aumentar considerablemente el número de ciudades y asentamientos humanos que adoptan e implementan políticas y planes integrados para promover la inclusión, el uso eficiente de los recursos, la mitigación del cambio climático y la adaptación a él.



Sustentabilidad

TEMA MATERIAL

CONTRIBUCIÓN ODS Y SUS METAS

13. INTEGRIDAD EN LA CADENA DE SUMINISTRO

Trabajamos responsablemente y con transparencia con nuestra cadena de suministro. Contribuimos a la mejora de las condiciones de trabajo decente y el crecimiento económico de los actores de nuestra cadena y creamos entornos productivos sostenibles.



8.3 | Promover políticas orientadas al desarrollo que apoyen las actividades productivas, la creación de puestos de trabajo decentes, el emprendimiento, la creatividad y la innovación, y fomentar la formalización y el crecimiento de las microempresas y las pequeñas y medianas empresas, incluso mediante el acceso a servicios financieros.

14. SEGURIDAD DE LA INFORMACIÓN Y CIBERSEGURIDAD

Adoptamos medidas y técnicas para controlar y salvaguardar todos los activos de información que manejamos dentro de nuestra organización para la reducción de riesgos y posibles amenazas.



9.4 | De aquí a 2030, modernizar la infraestructura y reconvertir las industrias para que sean sostenibles, utilizando los recursos con mayor eficacia y promoviendo la adopción de tecnologías y procesos industriales limpios y ambientalmente racionales, y logrando que todos los países tomen medidas de acuerdo con sus capacidades respectivas.

15. REDUCCIÓN, REUTILIZACIÓN Y RECICLADO DE MATERIALES Y RESIDUOS

Procuramos gestionar desde el enfoque de las 3 R (Reducir, reutilizar, reciclar) para que los materiales utilizados en nuestra operación nos permitan cuidar el medioambiente a través de la reducción de los mismos, su reutilización y reciclaje o adecuada disposición final.



12.2 | De aquí a 2030, lograr la gestión sostenible y el uso eficiente de los recursos naturales.

12.5 | De aquí a 2030, reducir considerablemente la generación de desechos mediante actividades de prevención, reducción, reciclado y reutilización.

Públicos de interés (GRI 102-40, 102-41, 102-42, 102-43)

En el proceso de gestión sostenible asumimos el desafío de considerar en forma sistémica los intereses y anhelos de los distintos públicos con los que nos relacionamos. Es por esto que, como parte del proceso de realización del Reporte, abordamos el trabajo con nuestros públicos de interés.

En un proceso donde participaron diversas áreas de la empresa realizamos:

- Identificación de los grupos de interés y de los temas de interés para cada grupo
- Priorización de grupos de interés y sus temas
- Consulta a los públicos

Nuestros públicos



EMPRESAS PARTICIPADAS



CLIENTES

- Socios en UTEs
- Inversores como socios /clientes en proyectos
- CAMMESA
- Estado Provincial
- Gobiernos Municipales



NUESTRO EQUIPO

- Empleados
- Becarios y pasantes



ACCIONISTAS

- Estado Provincial (Ministerio de Economía y Energía)
- Gobiernos Municipales



PROVEEDORES

- Servicios Profesionales
- Obra
- Financieros
- Servicios generales



COMUNIDAD

- Sector energético
- Instituciones educativas
- Comunidades cercanas a los proyectos



MEDIOS DE COMUNICACIÓN



SOCIEDAD

- Cámaras sectoriales
- Sindicatos



Paneles solares fotovoltaicos en Relleno sanitario de El Borbollón



Nuestro gobierno corporativo

- ▬ Estructura de gobierno
- ▬ Nuestro Programa de Integridad
- ▬ Sistema de gestión integrado

Nuestro Gobierno Corporativo

Trabajamos constantemente para garantizar la responsabilidad en la toma de decisiones, el cumplimiento de la normativa nacional e internacional y ejercer un liderazgo comprometido con la sostenibilidad, el bienestar y desarrollo de las comunidades de nuestra provincia.

Estructura de gobierno (GRI 102-18, 102-19, 102-20, 102-24, 102-26, 102-29)

Conforme las disposiciones de la Ley General de Sociedades, la Asamblea es nuestro máximo órgano de gobierno, en la cual se reúnen la Provincia de Mendoza y los 18 Municipios de la Provincia en su carácter de accionistas.

A propuesta de los accionistas, la Asamblea designa al Directorio, como órgano de administración. Apoyándose en éste, materializa las decisiones y acciones conforme el Plan Estratégico de la compañía.

La Asamblea y el Directorio fijan la visión estratégica de la empresa para cumplir con la misión y los valores que sustentan nuestro trabajo diario. Son responsables de aprobar y supervisar las políticas de gobierno societario aplicables a toda la empresa, siguiendo los máximos estándares de gobierno corporativo. Entre las políticas aprobadas se destacan:

- El Estatuto de Emesa es aprobado por Ley N° 8.517
- Políticas de Compras y Contrataciones
- El Código de Ética y Conducta Empresarial
- Mejores Prácticas de Negocio
- Operaciones con Partes Relacionadas
- Divulgación de Información Relevante
- Remuneraciones
- Nominaciones
- Dividendos

Asimismo, el Directorio es el encargado de monitorear periódicamente el funcionamiento de nuestro Programa de Integridad, velando por el desempeño ético de la organización.

En materia de sustentabilidad, el Directorio tiene en cuenta para la toma de decisiones los índices, riesgos e impactos ambientales y sociales de las operaciones del negocio y el presupuesto anual que guiará la actuación de nuestra empresa en el próximo año.

DIRECTORES TITULARES (GRI 405-1, 102-22, 102-23)



Pablo Magistocchi
Presidente



Jorge Mastracusa
Vicepresidente



Ismael Jadur
Director



Gerardo Rabinovich
Director



Diego Coronel
Director

Nota: Salvo el Presidente, el resto de los directores titulares no ejerce una función ejecutiva

DIRECTORES SUPLENTE (GRI 102-22)

Jerónimo Shantal Morsucci – Director Suplente
Miguel Angel Giovannini – Director suplente
José María Cortez – Director Suplente
Víctor Fayad – Director suplente

El Directorio a su vez designa Directores, Gerentes y Gerentes de negocios para delegar ciertas funciones operativas, así como al resto de los colaboradores de la compañía conforme al Régimen previsto en la Ley de Contrato de Trabajo N° 20.744.

El Comité de Gerentes está compuesto por el Gerente General, que a su vez es el Presidente del Directorio y dos Directores Gerentes: el Director Gerente de Administración, Finanzas y Estrategia Corporativa y el Director Gerente de Asuntos Legales e Institucionales. Su objetivo es liderar el gerenciamiento de nuestra empresa con el apoyo de los gerentes de negocios y en conjunto son los responsables de ejecutar la estrategia a través de programas, proyectos y acciones de gestión. Todos ellos cuentan con amplia experiencia y conocimiento de la industria necesarios para desempeñar sus funciones técnicas.

→ 5

Directores titulares

→ 4

Directores suplentes

→ 3

Todos los cargos duran 3 años en su función y vencen el 29/12/2023.

→ 100%

De los directores son varones.

Nuestro Gobierno Corporativo

NÓMINA DE EJECUTIVOS (GRI 405-1)

Pablo Magistocchi

Gerente General

Emilio Bertolini

Gerente - Director Asuntos Legales e
Institucionales

Daniel Rada

Gerente - Director Administración, Finanzas y
Estrategia Corporativa

Martin Angelini

Gerente de Negocio - Hidrocarburos

Luis Lemos

Gerente de Negocio - Hidroelectricidad

Alejandro Burlot

Gerente de Negocio - Energías Renovables

Pablo Derra

Gerente Comercial

El 100% de los gerentes son varones.

Todos los años el Directorio con la asistencia del Comité de Gerentes elaboran el Presupuesto y Plan de acción, que por disposición de la Ley 8.423 se debe presentar en la Legislatura Provincial para su conocimiento antes del 31 de octubre del año anterior a su ejecución. Cualquier eventualidad, situación crítica o de riesgo que se suscite en la compañía, se debe decidir por el Órgano de Gobierno.

✓ Evaluación del desempeño (GRI 102-28)

Anualmente la gestión del Órgano de Administración (Directorio) y, dada la asimilación de responsabilidad prevista por la Ley General de Sociedades, de los Gerentes Directores y Gerentes de Negocio es puesta a consideración para su aprobación o rechazo por parte de la Asamblea de Accionistas.

Por su parte, el Directorio realiza periódicamente una evaluación de desempeño de los Directores Gerentes y de los Gerentes de Negocio. A su vez dentro de Emesa contamos con una evaluación de desempeño económico y financiero realizado por un auditor externo, de reconocido prestigio internacional. Actualmente la Auditoría Externa es ejercida por la firma PRICE WATERHOUSE COOPER (PWC).



Nuestro Programa de Integridad (GRI 102-16, 102-17)

Estamos comprometidos con garantizar una conducta ética, velar por la transparencia en todas nuestras operaciones y respetar los valores corporativos y las buenas prácticas de gestión del negocio, en cumplimiento de estándares y normativa nacional e internacional.

Contamos con un Programa de Integridad que prevé las acciones, mecanismos y procedimientos internos de promoción de la integridad, supervisión y control. Dicho programa está orientado a prevenir, detectar y corregir irregularidades y actos de corrupción. Es monitoreado periódicamente por el Directorio y el auditor interno, quien es responsable del Programa de Integridad, teniendo a cargo su coordinación y seguimiento.

Cabe destacar que, si bien este Programa fue implementado con motivo de la Ley de Responsabilidad Penal Empresaria N° 27.401 y Provincial N° 9.237, al momento de su promulgación la compañía ya aplicaba la mayoría de los componentes estipulados en dicha ley y estamos desarrollando un Sistema de Gestión de la Integridad basado en la Norma ISO 37.301:2021.

Los principales procesos y documentos del Programa son:

Código de Ética y Conducta Empresarial

Trabajamos día a día para representar a nuestra compañía con la máxima integridad y honestidad, teniendo presente cuál es la conducta esperada de todos los colaboradores tanto internamente como con los terceros que nos relacionamos en cualquier ámbito.

Alineado con nuestros valores éticos corporativos, contamos con un Código de Ética y Conducta que explicita los principios que componen la cultura de nuestra compañía.

Siguiendo las pautas establecidas Ley N° 8.423, su Estatuto y el Sistema de Gestión de Calidad adoptado,

Nuestro Gobierno Corporativo

no toleramos el logro de resultados a costa de la violación de la ley o de principios éticos. Por el contrario, instamos al cumplimiento de nuestro objeto a través de la innovación tecnológica, eficiencia, transparencia y competencia empresarial, acatando en todos los casos el marco normativo legal nacional y provincial. Así, el Código reúne de manera clara y práctica un conjunto de lineamientos basados en los valores de nuestra compañía, su ley de creación, a el estatuto que reglamenta su actividad y el Sistema de Gestión de Calidad adoptado. Ellos determinan nuestra ética, es decir, las actitudes que consideramos adecuadas para asegurar la reputación de nuestro patrimonio y la buena relación con el personal, clientes, proveedores, gobiernos y la sociedad en general.

Con el fin de ser transversal a todas nuestras operaciones, el Código debe ser aceptado de forma expresa por todos nuestros colaboradores y los miembros del Directorio. Asimismo, acompañando y complementando el Código, contamos con un procedimiento Emesa de actuación ante denuncias.

En nuestro Código de Ética establecimos tolerancia cero al soborno y la corrupción. Todos nuestros colaboradores y terceros vinculados con Emesa deben garantizar que todas las actividades se realicen con el máximo nivel de integridad y eficacia.

Además, evitamos toda conducta que constituya o pueda constituir un abuso o restricción ilícita de la competencia. Entendemos que la lealtad en la competencia y el respeto a los derechos del consumidor son factores que favorecen el desarrollo del mercado sobre bases sustentables. Respetamos a nuestros competidores y procuramos superarlos de manera legítima, ofreciendo productos y soluciones con una especial relación costo- beneficio a sus clientes. No admitimos actitudes que puedan constituir calumnia o difamación de los competidores.

✓ **Para conocer en detalle nuestro Código de ética y Conducta Empresarial:**

<https://Emesa.com.ar/informacion-publica/>

Línea de Ética

Es un sistema que permite reportar situaciones y/o comportamientos que pudieran constituir una violación real o potencial al Código de Ética y Conducta.

Se encuentra a disposición un canal de denuncia directo para recibir reclamos y denuncias relacionados al Código de Conducta, administrado por un tercero independiente, Price Waterhouse Cooper, de reconocida trayectoria internacional en consultoría externa, que brinda total confidencialidad de la información y al que se podrá acceder de manera anónima.

Fomentamos el uso de la Línea Ética o canal de denuncias y garantizamos que no se aplique ningún tipo de represalia en su relación y desarrollo laboral y/o contractual contra quienes la utilicen de buena fe.

✓ **La Línea Ética está disponible para colaboradores, clientes, proveedores y público en general que se quiera poner en contacto con Emesa:**

0800 444-7722

lineadenuncias.Emesa@pwc.com

lineadenuncias.com.ar (Usuario: Emesa / Contraseña: Emesa1)

Comité de Ética (GRI 102-25)

Contamos con un Comité de Ética y Cumplimiento que vela por prevenir, detectar y gestionar los conflictos de intereses que puedan suscitarse en la compañía.

Está compuesto por el Presidente del Directorio, el Gerente General, el Gerente Director de Administración y Finanzas, el Gerente Director de Asuntos Legales e Institucionales y el Responsable del Sistema de Gestión de Calidad. Es el órgano responsable de evaluar y resolver aquellas situaciones que fueran declaradas ante él mediante la Línea Ética y/o cualquier otro canal disponible y que involucren incumplimientos reales o potenciales en relación con las previsiones del Código.

Es el encargado de administrar el Código de Ética, interpretar y resolver situaciones no descritas específicamente en él. El quórum para sesionar es de la mayoría absoluta de sus miembros y sus decisiones se adoptan por mayoría. La conducción de la investigación es llevada a cabo por un Oficial de Ética y Cumplimiento (Compliance Officer) que designa el Directorio.

Política de compras y contrataciones

El principio de la transparencia en la contratación pública es una de las principales herramientas para poder conseguir el objetivo de una gestión eficiente. Contamos con una política de procedimientos que permite cumplir con la normativa vigente para prevenir ilícitos y/o actos de corrupción en el ámbito de los procesos de compras y contrataciones, así como en la ejecución de contratos, el pago de impuestos, situaciones de fiscalización o cualquier otra interacción con el sector público.

✓ **Formación ética de nuestros colaboradores (GRI 205-2)**

Consideramos muy importante el conocimiento del Código de Ética y Conducta Empresarial y la divulgación de la Línea Ética para el correcto funcionamiento de nuestra empresa. Por este motivo durante 2020 realizamos una capacitación con colaboradores de todas las áreas para transmitir y reforzar los conceptos principales, la importancia del sistema y compartir documentos y procesos. La capacitación se realizó de manera virtual debido a la pandemia y desarrollamos un curso interactivo a medida y con evaluación final para nuestros colaboradores. Dicha capacitación fue completada por el 95% del equipo de trabajo.

Durante el año 2021 realizamos cuatro capacitaciones, de las cuales dos fueron presenciales. Una estuvo dirigida al Directorio de la organización y otra a los colaboradores y fueron dictadas por especialistas de PWC. Las otras dos fueron de manera virtual (sincrónica) y fueron dirigidas a nuestros proveedores y socios de negocios.



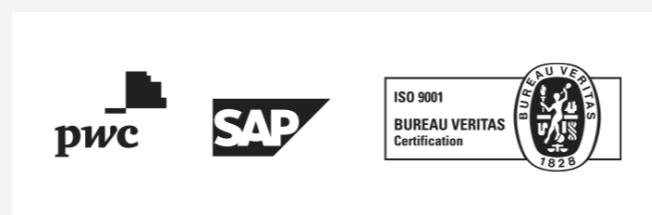
Nuestro Gobierno Corporativo

Sistema de gestión integrado

Estamos convencidos que para lograr una gestión de excelencia, debemos trabajar con las mejores prácticas de gobierno corporativo y sistemas de gestión que garanticen confiabilidad y transparencia. Migramos al sistema de gestión SAP Business One y trabajamos con procedimientos certificados bajo la norma ISO 9001:2015 de Gestión de la Calidad, la cual garantiza estándares de calidad internacional que procuran la mejora continua y permanente en los procesos internos de nuestra compañía.

Nuestra política de calidad y alcance del Sistema certificado abarca: *promoción, formulación, ejecución y control de proyectos para el desarrollo energético de la provincia de Mendoza.*

Finalmente contamos con la certificación ISO 14001 en PUEL S.A en donde Emesa en sociedad con la Cooperativa eléctrica de Godoy Cruz operan y administran el Parque Solar Fotovoltaico PASIP.



Comprometidos con la gestión integral de los riesgos del negocio (GRI 205-1)

A través de nuestro Directorio, estamos comprometidos con gestionar el riesgo de forma integral, garantizando la existencia de un sistema que identifique, evalúe, decida y monitoree el curso de las acciones orientadas hacia el logro de los objetivos establecidos. Mediante la aprobación de los Estados Financieros de la Sociedad, el Directorio analiza los riesgos y oportunidades que se presentan en el corto y largo plazo para nuestra compañía.

El sistema de procedimientos para la gestión de riesgos-sistemas de calidad e integridad, establece responsabilidades, funciones y metodologías para la detección y evaluación de los principales riesgos a los que nos enfrentamos, entre ellos los medioambientales, sociales y económicos y otros.

En el mapa de riesgos identificamos aquellos cuya valoración sea crítica/alta para los cuales diseñamos planes de acción, mitigación y/o remediación con las áreas involucradas. Durante 2020 y 2021 los riesgos de mayor criticidad identificados refirieron a variables políticas y económicas, teniendo en cuenta el contexto de nuestro país. Entre ellos:

- Crecimiento económico lento o recesión
- Falta de inversión privada en la región y el país
- Altos niveles inflacionarios
- Acceso limitado al crédito
- Devaluación del tipo de cambio
- Cambios normativos
- Esquema de tarifas desfavorables
- Crisis financiera regional / mundial
- Restricciones cambiarias

Continuamente trabajamos para hacer frente a estos riesgos, realizando acciones de mitigación a nivel ejecutivo. Nuestro enfoque considera los aspectos laborales, ambientales y el impacto social potencial de nuestras acciones en busca de la maximización de la renta social de Mendoza y el desarrollo sostenible de las comunidades donde operamos.

Nuestra gestión financiera y fiscal (GRI 207-1, 207-2)

Contamos con nuestro Programa de Integridad dentro del cual se enmarca nuestra gestión financiera y fiscal. Dicho programa nos permite prevenir, detectar y corregir posibles riesgos fiscales. En esta línea, respetamos todas nuestras obligaciones y realizamos todos los pagos correspondientes a impuestos sin excepciones.

Dicha gestión está garantizada además por los controles realizados desde una estructura integrada por la Sindicatura, el Tribunal de Cuentas y el auditor externo. Anualmente recibimos una auditoría exhaustiva con la cual realizamos un muestreo y evaluación de las cuentas significativas, se controla la legalidad de todas las decisiones tomadas con respaldo en las actas de Directorio correspondientes, se revisan los contratos realizados y la posición fiscal de la empresa. Luego, recibimos por parte del auditor externo un informe detallado. A lo largo de los años todos los informes recibidos han estado exentos de salvedades





Equipo de trabajo

- ▀ **Colaboradores**
- ▀ **Bienestar y beneficios**
- ▀ **Capacitación y formación**
- ▀ **Salud y seguridad**
- ▀ **Nuestra respuesta frente al COVID**
- ▀ **Consumo energético dentro de la organización**
- ▀ **Materiales y residuos generados**
- ▀ **Nuestra huella de carbono**

Nuestro Equipo De Trabajo



Somos profesionales con amplios conocimientos en las distintas áreas en las que nos desarrollamos, con carácter innovador y una actitud sustentable hacia el ambiente. El equipo se encuentra siempre en continuo aprendizaje, por ello valoramos la formación y el desarrollo constante, convencidos que es la manera de encauzar los grandes desafíos que nos propone el mundo actual.

Promovemos un ambiente de trabajo confortable, saludable y seguro. Nos ocupamos de que todos nuestros colaboradores y terceros sean tratados con respeto. Tenemos tolerancia cero respecto de cualquier conducta que suponga algún tipo de discriminación por motivos de raza, creencias religiosas, políticas, nacionalidad, lengua, sexo, estado civil, edad, incapacidad o cualquier otra diferencia personal.

En el contexto de pandemia llevamos adelante un cambio cultural interno compuesto por la sinergia del sentido de pertenencia, la conexión con el propósito, la flexibilidad, la posibilidad de elegir en la bi-moda-

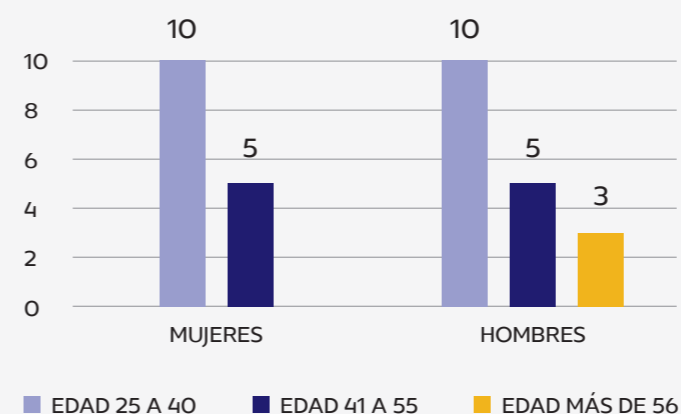
lidad presencial-virtual, la organización estratégica y puesta en marcha de nuevas herramientas de comunicación para facilitar reuniones efectivas para el logro de objetivos de los equipos de trabajo.

Este cambio también se hizo visible en la adaptación de nuestras oficinas a un estilo coworking preservando la arquitectura del edificio que es patrimonio cultural de la Ciudad. Invertimos en espacios de trabajo más modernos equipados tecnológicamente para permitir una buena conectividad y libertad para una cultura de trabajo más ágil.

Somos una organización que se caracteriza por el dinamismo y la flexibilidad para adaptarnos a los constantes cambios. Trabajamos arraigados en los valores de transparencia, integridad, profesionalismo, innovación y responsabilidad.

Colaboradores (GRI 405-1, 102-7, 102-8)

Somos un equipo joven formado por 18 hombres y 15 mujeres con altos niveles de retención de personal. El 100% de nuestros colaboradores residen en Mendoza, lugar donde se encuentra la sede central de Emesa.



→ 5

Durante el período reportado se incorporaron a la empresa 5 varones.

→ 4

Durante el período reportado se incorporaron a la empresa 4 mujeres.

→ 2

Bajas durante el período reportado.

Nuestro Equipo De Trabajo

Bienestar y beneficios (GRI 401-2)

Trabajamos en brindar beneficios para nuestros colaboradores con el objetivo de acompañarlos en las distintas áreas de su vida profesional y familiar.



Capacitación y formación (GRI 404-1)

Estamos convencidos que lo más valioso de nuestra compañía es su capital humano, por eso buscamos profesionalizar y atender las necesidades de formación y crecimiento de quienes formamos parte de Emesa. Acompañamos a nuestros colaboradores en su desarrollo profesional dotándolos de herramientas útiles para el trabajo y la vida.

Nuestro plan de capacitación permanente se elabora en conjunto entre cada colaborador y las gerencias. Cada gerencia registra y propone un plan de capacitación de acuerdo a las necesidades de los distintos puestos. A su vez cada trabajador puede proponer instancias de formación que considere importantes para su puesto. Se realiza una planificación, se presupuesta anualmente y luego se hace un seguimiento de su ejecución.

Durante el 2020 el programa de formación se realizó de manera virtual. Es un orgullo para nosotros saber que, a pesar de las adversidades de un año tan com-

plejo, el índice de capacitación se acrecentó en términos de cantidad de horas de formación promedio por colaborador. En el 2021 la disponibilidad presupuestaria para formación y planificación siguió vigente, sin embargo las horas de capacitación se redujeron en comparación a años anteriores. En conversación con nuestros colaboradores nos informaron que la vuelta a la semi-presencialidad en las oficinas y los demás ámbitos de la vida familiar hicieron difícil las capacitaciones. Invertimos ARS 2,2 Millones para que el personal logre mejores cualificaciones.

Programa formación de líderes

En cuanto a formación en habilidades blandas, en los inicios del segundo semestre del 2020, realizamos un proceso de formación a líderes de la compañía en lo referido a coaching por competencias y desarrollo de equipo. Luego continuamos con todo el resto del personal con un programa de formación de coaching de equipos, el cual fue muy valorado.

✓ Políticas de remuneración (GRI 102-35)

El Convenio Colectivo de Trabajo celebrado con APUAYE (Asociación de Profesionales Universitarios del Agua y la Energía Eléctrica) establece pautas objetivas mínimas de remuneración para nuestros colaboradores, al determinar un escalafón que viene dado por categorías, niveles y funciones objetivas, conforme se estipula para todas las empresas del sector energético nucleadas en dicha asociación. El proceso de fijación de remuneraciones y la ratio de compensación e incrementos porcentuales viene dado por lo que establece el Convenio.

→ 100 %

De nuestros colaboradores están bajo convenio colectivo de trabajo: 91% se encuentran convencionados en la Asociación de Profesionales Universitarios del Agua y la Energía Eléctrica (APUAYE). El resto, en el Centro Empleados de Comercio CEC.

Nuestro Equipo De Trabajo

Capacitación y formación en números (GRI 404-1)

CATEGORÍAS	INDICADOR	2020	2021
Horas	Total de horas formación	3770	1449
	Total horas formación técnica profesional (aptitudinal)	1637	310
	Total horas de formación en habilidades blandas (actitudinal)	950	77
	Total horas en formación complementaria (sistemas de gestión e idiomas)	948	962
	Media de Horas Capacitación por Colaborador	111	48.5
Personas	Cantidad de beneficiarios capacitaciones Idioma (inglés)	31	30

CATEGORÍAS	TEMAS	2020		2021	
		MUJERES	HOMBRES	MUJERES	HOMBRES
Horas	Capacitación técnica profesional	1291	332	250	60
Personas	Capacitación técnica	10	7	5	2

CATEGORÍAS	TEMAS	2020		2021	
		GERENTES - JEFES	COLABORADORES	GERENTES - JEFES	COLABORADORES
Horas	Formación en habilidades blandas	450	500	18	59
Personas	Formación en habilidades blandas	10	24	4	14

Salud y seguridad (GRI 403-1, 403-5)

En 2020 incorporamos las opciones de almuerzo saludable con varios menús y la merienda con frutas de estación colaborando con los productores locales en la compra de sus productos. Recientemente también sumamos una propuesta de viandas vegetARIANAS y sin tacc para quienes deseen tener otra opción.

Durante la pandemia y aislamiento implementamos las pausas activas debido a la cantidad de horas que nuestros colaboradores pasaban frente a la computadora. Comenzamos a implementarlas en el 2021 en modo virtual inicialmente, luego con modalidad híbrida presencial - virtual. Actualmente realizamos la pausa personalizada de cinco minutos en cada puesto de trabajo de forma presencial, el cual guía el profesional que está a cargo de la actividad. Con esta nueva modalidad, la pausa es percibida como una actividad propia y realizada de manera efectiva por su brevedad y facilidad.

También concretamos talleres grupales sobre habilidades directivas para todos los colaboradores. Llevamos a cabo un proceso de coaching por competencias en el equipo de conducción durante el 2020. Además, el equipo de Administración, Finanzas y Estrategia Corporativa realizó una serie de talleres de coaching de equipos y el equipo de la Gerencia de Renovables implementó un proceso de coaching por competencias y coaching ejecutivo.

En el 2021 propusimos una serie de capacitaciones específicas para algunos colaboradores en pos del cuidado de su salud y prevención de accidentes a través de la formación en manejo defensivo, entre otros.

Dictamos además un taller de neurotransmisores de felicidad y retomamos las reuniones informales (evento de fin de año, eventos al aire libre) con el fin de tomar la propuesta de los colaboradores respecto de volver a encontrarse con todos los compañeros de trabajo. En este sentido, los Directivos han dispuesto de espacio al aire libre (cochera) acondicionado para encuentros durante la época estival.

También concretamos un convenio con el Club Gimnasia y Esgrima para utilizar sus instalaciones para cualquier tipo de actividad física, social y cultural abonando una cuota accesible por persona y/o grupo familiar.

Finalmente propusimos visitas por parte de todos los colaboradores a los proyectos y para ello compramos calzado e insumos de seguridad necesarios para las salidas a obras.

Los colaboradores cuentan con un canal abierto de comunicación interna en la Plataforma Slack, de gran interacción donde surgen propuestas de mejora. También contamos con un canal informal de comunicación que se da en los almuerzos como un ámbito natural más descontracturado y social en el cual se generan iniciativas variadas. No existe actualmente un procedimiento estandarizado para identificar y evaluar los riesgos en salud y seguridad.

Nuestra respuesta frente al COVID

En el contexto de pandemia y como respuesta a la emergencia sanitaria, actualizamos nuestro Protocolo de Higiene y Salud en el Trabajo, el cual es de cumplimiento obligatorio para todos nuestros colaboradores y para todas aquellas personas ajenas a nuestra organización que ingresan a nuestros establecimientos.

Dentro de este marco establecimos la modalidad de teletrabajo para la cual brindamos respaldo, asesoramiento y equipamiento a nuestros colaboradores para el buen desarrollo de sus actividades laborales. En cuanto a los espacios de trabajo adaptamos nuestras oficinas con dispensers de alcohol en gel distribuidos en distintos lugares, alfombras sanitizantes, definimos un procedimiento para el ingreso y permanencia en el lugar de trabajo.

Además, potenciamos nuestra comunicación interna a través de cartelera informativa y diferentes herramientas de comunicación para brindar medidas preventivas y de cuidado frente al COVID.



Parque solar Fotovoltaico PASIP

Nuestro Equipo De Trabajo



Mantenimiento de nuestras oficinas

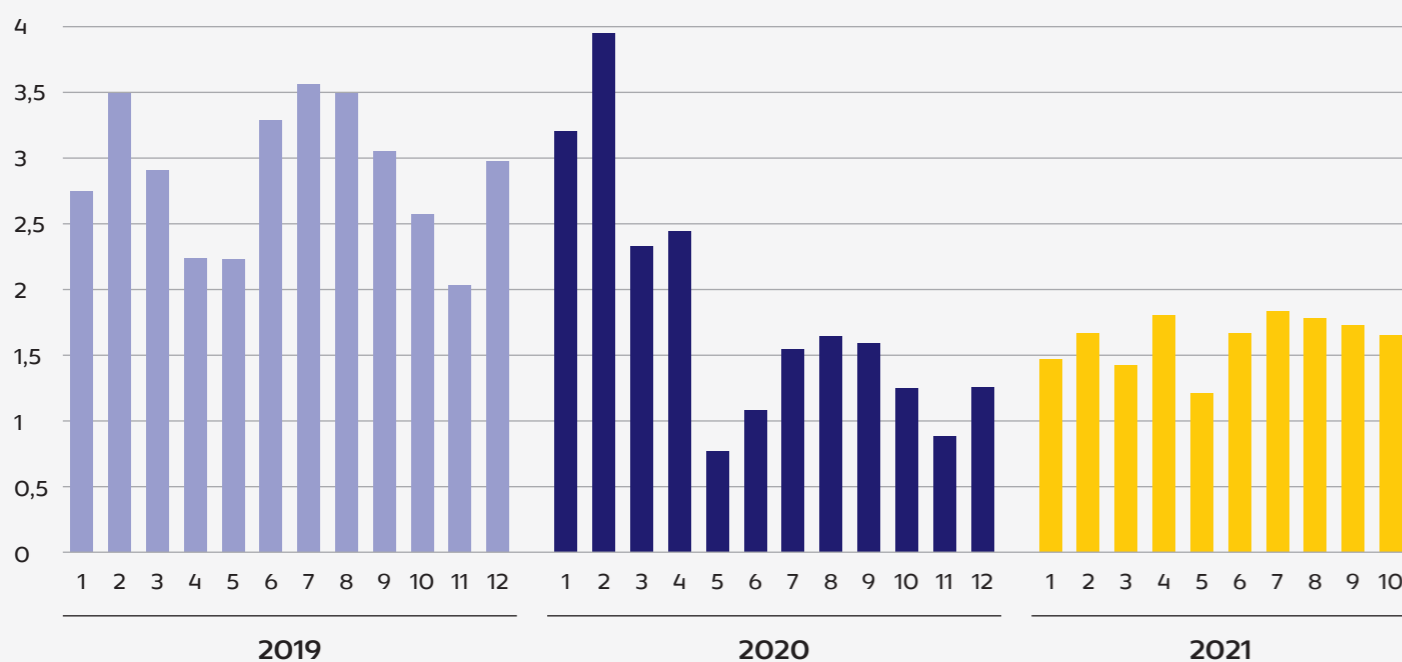
Contamos con un servicio de mantenimiento tercerizado del edificio que realiza visitas semanales para relevar, hacer un seguimiento y mantenimiento preventivo de toda nuestra infraestructura. Se realiza a través de planillas de control en las que se indican las diferentes tareas a realizar como recarga de aires acondicionados, destape de canaletas en épocas de lluvias, mantenimiento de la sala de máquinas y caldera.

También un especialista en higiene y seguridad de la empresa OSDE que nos brinda el servicio de salud, realizó una visita a nuestras oficinas para el relevamiento de las mismas. Como resultado llevamos adelante cambios y adaptaciones en nuestros matafuegos, cartelera de salida y cintas antideslizantes, entre otros elementos.

Cartelería informativa

Consumo energético dentro de la organización (GRI 302-1)

Curva de consumo eléctrico y gas (en miles de kWh)



Uso de materiales y generación de residuos (GRI 306-2, 301-1)

En nuestras oficinas los materiales utilizados tienen que ver con artículos de librería, lámparas de luz, pilas y aromatizadores. Entre ellos, uno de los más utilizados son las resmas de papel, cuyo consumo total en el 2020 y 2021 fue de 145 resmas. Otro de los artículos de mayor consumo son los tonners, los cuales son enviados a disposición final para su tratamiento a cargo de una empresa que brinda dicho servicio.

En nuestras oficinas disponemos de 3 tipos diferentes de recipientes para separar nuestros residuos: vidrio, cartón/papel y plásticos. En el caso de los residuos tecnológicos (RAEE), en el 2020 llevamos adelante una campaña interna para recolectar este tipo de residuos, en la que se recolectaron 100 kg y fueron entregados a la empresa RECICLARG la cual se encargó de la disposición final y entregó certificado.

Para el 2022, está planificado desarrollar un recipiente especial "totem de madera" en el que nuestros colaboradores pueden depositar la chatarra electrónica, pilas para luego enviar a tratamiento y disposición final.

En un futuro cercano realizaremos nuevas capacitaciones dirigidas a nuestros colaboradores para reforzar la separación en origen de los materiales utilizados y los residuos generados con el fin de potenciar su reutilización y reciclado.

Finalmente fuera de nuestras oficinas, el material más utilizado es el combustible para la realización de viajes laborales. Contamos con una flota de 4 vehículos y tarjetas corporativas para la carga de combustible con cuenta corriente en estación de servicio. Entre 2020 y 2021 se invirtieron \$329.000 en combustible.

Nuestra huella de carbono (GRI 305-1)

Estamos comprometidos con la mitigación del cambio climático y somos conscientes que nuestra industria es promotora de este proceso al trabajar por la eficiencia energética. Medimos los gases de efecto invernadero (GEI) para conocer y minimizar los mismos.

A principios del 2021, iniciamos una idea proyecto para la gestión de nuestra propia huella de carbono. Realizamos una línea de base cero para conocer cuál era nuestra huella. Para el 2022 el objetivo es avanzar en un programa de gestión de la huella, que busque minimizar y compensarla a través de acciones concretas.

Para el proceso de medición que informamos en el presente Reporte, tomamos como año **base 2019** y obtuvimos como resultado para ese período una **emisión aproximada de 167 TmCo₂/año**. Este valor tiene un importante componente que son los gases de refrigeración de los aires acondicionados, en los que realizamos modificaciones para optimizar el consumo. **En cambio para el año 2020 las emisiones rondaron las 67 TmCo₂/año** lo que representa menos de la mitad con respecto al 2019. Esto se debe principalmente a que no hubo modificaciones en el sistema de refrigeración y, al estar en contexto de pandemia, nuestro consumo eléctrico y de calefacción registró sus mínimos históricos.

Dentro de este análisis incluimos el consumo eléctrico, gas, combustible para los vehículos, los gases refrigerantes R-22 y R-410 y vuelos en avión, entre otras cosas.

→ **167** TmCo₂/año
Emisión aproximada 2019

→ **67** TmCo₂/año
Emisión aproximada 2020



Comunidad

- ▬ Nuestros programas y acciones



Generación distribuida. Paneles solares Gimnasio Municipal Nro. 2.

Mantenemos un vínculo cercano con las comunidades donde estamos presentes.

Estamos atentos a sus necesidades y desarrollo, así llevamos adelante diferentes programas y acciones que promueven el crecimiento de las personas.

Nuestros programas y acciones

Colaboramos con el desarrollo de la comunidad a través de iniciativas y proyectos como:

1. PROGRAMA DE EDUCACIÓN AMBIENTAL

Llevamos adelante el Programa “**Aprender con energía sostenible**” cuyo objetivo principal es incluir la educación en energía como factor clave para el desarrollo humano y de nuestra región a través de la incorporación de la metodología de Aprendizaje Basado en Proyectos (ABP). El programa es organizado de manera conjunta por Emesa, la Fundación Varkey y la Dirección General de Escuelas (DGE).

Durante la primera edición, dictada en el **2020**, participaron más de 500 docentes de 200 escuelas de gestión estatal de la Regional Sur y Este de la provincia de Mendoza. Esta edición incluyó 150 escuelas primarias y 50 escuelas secundarias (35 orientadas y 15 técnicas), aportando contenidos a las aulas con un alcance de más 6.000 estudiantes directos de distintos niveles. El programa tuvo una duración de 8 semanas sin costo para los docentes.

La segunda edición dictada durante el **2021** fue más federal e integró a escuelas secundarias técnicas, orientadas y de educación permanente de jóvenes y adultos de Capital, General Alvear, Godoy Cruz, Guaymallén, Junín, Las Heras, Lavalle, Luján de Cuyo, Maipú, Malargüe, Rivadavia, San Carlos, San Martín, San Rafael, Santa Rosa, Tunuyán y Tupungato.

Participamos además en el desarrollo de un Manual de Educación Ambiental para las escuelas en conjunto con la Secretaría de Ambiente y Ordenamiento Territorial y la Dirección General de Escuelas. También generamos un programa de capacitaciones para docentes de los diferentes niveles educativos y un seminario de Formación de formadores en temáticas de energía y ambiente.

Cabe destacar que venimos trabajando desde el año 2016 ininterrumpidamente en conjunto con la DGE, diseñando y planificando distintos tipos de proyectos donde trabajamos con alumnos y docentes de manera directa acercándoles la formación en materia de energía.



Comunidad

2. BECAS DE FORMACIÓN

Otorgamos 3 becas técnico económicas a alumnos de la carrera de Ingeniería Civil, Facultad de Ingeniería de la Universidad Nacional de Cuyo (UNCuyo), de la especialización en Hidráulica.



3. PROGRAMA BICIS PARA IR A LA ESCUELA

Con la idea de recuperar y reutilizar cientos de bicicletas decomisadas por la oficina de secuestros de la justicia local, en el 2018 pusimos en marcha un plan para dejarlas en óptimas condiciones y donarlas a estudiantes de escuelas rurales como alternativa de transporte sustentable para llegar a sus establecimientos educativos. Las bicicletas habían sido robadas hace varios años, encontrándose en estado de abandono y con un importante deterioro.

Para realizar el trabajo de reparación convocamos a emprendedores locales, cumpliendo con el triple impacto. El programa fue desarrollado en conjunto con la Dirección General de Escuelas (DGE) y la Dirección de Innovación y Desarrollo Sostenible del Ministerio de Economía de la Provincia de Mendoza.



4. ETIQUETADO EFICIENTE EN VIVIENDAS

Participamos en la Ley de Etiqueta de Eficiencia Energética en los hogares. Fuimos precursores de esta Ley. En 2018 gestionamos a nivel local un programa piloto de la Secretaría de Energía de la Nación sobre "Etiqueta eficiente en hogares" con el objeto de establecer una Ley de Etiquetado de eficiencia en viviendas. El piloto se realizó en 200 viviendas del Gran Mendoza.

La creación de esta ley implica un paso adelante respecto de nuestro compromiso con la transición energética y el cuidado del ambiente para las generaciones futuras.



5. INSTALACIÓN FOTOVOLTAICA EN JARDÍN DE INFANTES

Instalamos paneles solares en el jardín de infantes Lancelotti ubicado en San Martín. La generación anual de un sistema de estas características permite "ahorrar" alrededor de 5.000 kg de CO₂. El sistema instalado trajo beneficios de energía renovable y limpia para la comunidad educativa, un importante ahorro energético para el establecimiento y reducción de gases de efecto invernadero en pos del cuidado del medioambiente.

Además, generó un acercamiento de la tecnología a la sociedad, ya que puso a disposición la posibilidad de articulación con escuelas técnicas de la Provincia. La importancia para nosotros de acercar este tipo de instalaciones al ámbito educativo, radica en que termina trascendiendo hacia toda la sociedad. Logramos hacer partícipes a cada uno de los alumnos, maestros, profesores y padres, acercando este tipo de tecnología y tornando visible el impacto del ahorro generado en términos económicos y medioambientales. Todo ello permite concientizar hacia una vida sustentable.

6. RED INTELIGENTE DE ENERGÍA

Esta Red Inteligente involucra 5.000 usuarios del departamento de San Martín a los cuales se les instalaron medidores bidireccionales inteligentes en el área de concesión de la Empresa Distribuidora de Electricidad del Este S.A. (EDESTA). Además de abordar el consumo de energía, este proyecto también tuvo en cuenta la importancia de evaluar el impacto de la generación de energía a partir de fuentes renovables. De esta manera, se lo vinculó con el Parque Solar Fotovoltaico PASIP y con pequeños proyectos de generación distribuida en establecimientos educativos, como es el caso del Jardín Lancelotti.

Con esta instalación aportamos innovación a partir de sistemas de medición inteligente en las redes de distribución, sumado a un parque solar de 1,32MW que hoy inyecta energía en el Sistema Interconectado Nacional. Además de una instalación de generación distribuida de más de 6 kW en una institución educativa, con todas las ventajas económicas, medioambientales y sociales que esto trae aparejado.

Se llevó a cabo junto a la Universidad Tecnológica Nacional Regional Mendoza y la Distribuidora de Electricidad del Este S.A. (EDESTA), así conformamos el Consorcio Asociativo Público-Privado para desarrollar el proyecto "Red Inteligente Ciudad General San Martín, Mendoza". El mismo resultó seleccionado por la Agencia Nacional de Promoción Científica y Tecnológica, a través del Fondo Argentino Sectorial (FONARSEC) del Ministerio de Ciencia, Tecnología e Innovación Productiva de la Nación.

7. MARATÓN SOLIDARIA

Fuimos parte de la 21ª Maratón Solidaria de Relaciones Públicas edición "Leo Baez", organizada por el Consejo Profesional de Relaciones Públicas de la Argentina. En ella, comunicadores y comunicadoras de las principales empresas, organizaciones, consultoras e independientes ofrecieron asesoramiento gratuito a Organizaciones de la Sociedad Civil (OSC) para generar planes y propuestas que brinden respuesta a sus diferentes problemáticas de comunicación. La actividad se desarrolló de manera virtual y tuvieron acceso diferentes OSC de todo el territorio argentino.

Asesoramos a la Casa de Auxilio Ramos Mejía, una organización de atención primaria de la salud de La Matanza. Esta OSC brinda asistencia médica a muy bajo costo porque lleva adelante un Programa Social de Salud sin fines de lucro y mantiene la cobertura zonal sin invertir en una costosa campaña publicitaria. Tiene una mínima estructura administrativa y suma su esfuerzo enfocada en su condición de ser una institución orientada en beneficio del interés común.

Durante la Edición 2021 de la maratón participamos con el asesoramiento a Grávida, una OSC de asistencia a la vida naciente.

Comunidad

8. PARTICIPACIONES INSTITUCIONALES

Participamos anualmente en el Foro Valos Cambio Climático como referente en prácticas sustentables, desarrollo, diseño y ejecución de proyectos en energías renovables y promoviendo los Objetivos de Desarrollo Sostenible.

También estuvimos presentes en el Seminario "Futuro Energético" del Instituto Argentino de la Energía General Mosconi para promover líneas directrices en la política energética local, regional y nacional.

9. INVERSIÓN EN MANTENIMIENTO DEL PATRIMONIO

Con responsabilidad y orgullo cuidamos nuestro edificio de calle Patricias Mendocinas, el cual es patrimonio cultural. Según la UNESCO "el patrimonio cultural suministra a las sociedades un caudal de recursos que se heredan del pasado, se crean en el presente y se transmiten a las generaciones futuras para su beneficio".

Entre el año 2020 y el 2021 invertimos más de 4 millones de pesos en gastos de mantenimiento edilicio.

4.000.000
ARS invertidos



Bicicletas entregadas a alumnos de escuelas rurales.

Tabla de contenido GRI

INDICADOR	DESCRIPCIÓN	CAPÍTULO	PÁGINA / RESPUESTA DIRECTA
PERFIL DE LA ORGANIZACIÓN			
CONTENIDOS BÁSICOS			
102-1	Nombre de la Organización	Emesa: Empresa Mendocina de Energía	
102-2	Marcas, productos y servicios más importantes para la organización	Energía	
102-3	Ubicación de la sede principal de la organización	Patricias Mendocinas 1285, ciudad Mendoza, provincia de Mendoza	
102-4	Ubicación de las operaciones	Patricias Mendocinas 1285, ciudad Mendoza, provincia de Mendoza	
102-5	Naturaleza del régimen de propiedad y su forma jurídica	SAPEM, Sociedad Anónima con Participación Estatal Mayoritaria. Accionistas: Gobierno Provincial de Mendoza y Municipios de Mendoza.	
102-6	Mercados servidos	Mendoza	
102-7	Dimensiones de la organización (empleados, operaciones, ventas, capitalización, productos y servicios)	Nuestros activos - Proyectos Emesa 2016-2017 - Inversiones realizadas 2020-2021 - Nuestros colaboradores	Páginas 10, 12, 16 y 75
102-8	Desglose de empleados (tipo de contrato, región y sexo)	Nuestro equipo de trabajo - Colaboradores	Página 75
102-9	Cadena de suministro de la organización	La relación con nuestros proveedores	Página 17
102-10	Cambios significativos en la organización y su cadena de suministros	No hubieron cambios significativos en la organización y su cadena de suministros	
102-13	Asociaciones y organizaciones de promoción nacional o internacional a las que la organización pertenece.	Sustentabilidad - Alianzas para el Desarrollo Sostenible	Página 61
→ ESTRATEGIA			
102-14	Declaración de altos ejecutivos responsables de la toma de decisiones	Carta del Presidente	Página 3
→ ÉTICA E INTEGRIDAD			
102-16	Valores, principios, estándares y normas de conducta	Somos Emesa - Nuestros valores Nuestro Gobierno Corporativo - Nuestro Programa de Integridad	Páginas 9 y 67
102-17	Mecanismos de asesoramiento y preocupaciones éticas	Somos Emesa - Nuestros valores Nuestro Gobierno Corporativo - Nuestro Programa de Integridad	Página 67

INDICADOR	DESCRIPCIÓN	CAPÍTULO	PÁGINA / RESPUESTA DIRECTA
PERFIL DE LA ORGANIZACIÓN			
CONTENIDOS BÁSICOS			
→ GOBERNANZA			
102-18	Estructura de gobernanza	Nuestro Gobierno corporativo Estructura de gobierno	Página 64
102-19	Delegación de autoridad	Nuestro Gobierno corporativo Estructura de gobierno	Página 64
102-20	Responsabilidad a nivel ejecutivo de temas económicos, ambientales y sociales	Nuestro Gobierno corporativo Estructura de gobierno	Página 64
102-22	Composición del máximo órgano de gobierno y sus comités	Nuestro Gobierno corporativo Estructura de gobierno	Página 65
102-23	Presidente del máximo órgano de gobierno	Nuestro Gobierno corporativo Estructura de gobierno	Página 65
102-24	Nominación y selección del máximo órgano de gobierno	Nuestro Gobierno corporativo Estructura de gobierno	Página 64
102-25	Conflictos de intereses	Programa de Integridad Comité de Ética	Página 69
102-26	Función del máximo órgano de gobierno en la selección de objetivos, valores y estrategia	Nuestro Gobierno corporativo Estructura de gobierno	Página 64
102-28	Evaluación del desempeño del máximo órgano de gobierno	Nuestro Gobierno corporativo Evaluación de desempeño	Página 67
102-29	Identificación y gestión de impactos económicos, ambientales y sociales	Nuestro Gobierno corporativo Estructura de gobierno	Página 64
102-32	Función del máximo órgano de gobierno en la elaboración de informes de sostenibilidad	Definición de la materialidad e involucramiento en el proceso	Página
102-35	Políticas de remuneración	Nuestros colaboradores Políticas de remuneración	Página 77
→ PARTICIPACIÓN DE LOS GRUPOS DE INTERÉS			
102-40	Lista de grupos de interés	Sostenibilidad Públicos de interés	Página 59
102-41	Acuerdos de negociación colectiva	Sostenibilidad Públicos de interés	Página 59
102-42	Identificación y selección de grupos de interés	Sostenibilidad Públicos de interés	Página 59
102-43	Enfoque para la participación de los grupos de interés	Sostenibilidad Públicos de interés	Página 59
102-44	Temas y preocupaciones claves mencionados	Sostenibilidad Nuestra matriz de materialidad	Página 60

Tabla de contenido GRI

INDICADOR	DESCRIPCIÓN	CAPÍTULO	PÁGINA / RESPUESTA DIRECTA
PERFIL DE LA ORGANIZACIÓN			
CONTENIDOS BÁSICOS			
➔ PRÁCTICAS PARA LA ELABORACIÓN DE INFORMES			
102-46	Definición de los contenidos de los informes y las coberturas del tema	Sostenibilidad Nuestros temas materiales	Página 54
102-47	Lista de temas materiales	Sostenibilidad Nuestros temas materiales	Página 54
102-48	Reexpresión de la información	No hay reexpresión por ser el primer informe	
102-49	Cambios en la elaboración de informes	No hay cambios significativos	
102-50	Periodo objeto del informe	Sostenibilidad Proceso del reporte	Página 54
102-51	Fecha del último informe	Sostenibilidad Proceso del reporte	Página 54
102-52	Ciclo de elaboración de informes	Sostenibilidad Proceso del reporte	Página 54
102-53	Punto de contacto para preguntas sobre el informe	Laura Barnabo lbarnabo@emesa.com.ar	Página 54
102-54	Declaración de elaboración del informe de conformidad con los estándares GRI	Sostenibilidad Proceso del reporte	Página 54
102-55	Índice de contenidos GRI	Tabla GRI	Página 90
CONTENIDOS BÁSICOS ESPECÍFICOS			
➔ CATEGORÍA: DESEMPEÑO ECONÓMICO			
201-1	Valor económico directo generado y distribuido	Somos Emesa Desempeño Económico	Página 14
201-4	Asistencia financiera recibida del gobierno	No recibieron ayuda financiera del gobierno	
PRESENCIA EN EL MERCADO			
202-1	Ratio del salario de categoría inicial estándar por sexo frente al salario mínimo local	Los sueldos de la categoría inferior son un 276% más altos que el salario mínimo vital y móvil No hay diferencia entre hombres y mujeres	
202-2	Proporción de altos ejecutivos contratados de la comunidad local	El 100% de altos ejecutivos contratados son de la comunidad local	
IMPACTOS ECONÓMICOS INDIRECTOS			
203-1	Inversiones en infraestructuras y servicios apoyados	Somos Emesa Desempeño Económico	Página 14

INDICADOR	DESCRIPCIÓN	CAPÍTULO	PÁGINA / RESPUESTA DIRECTA
CONTENIDOS BÁSICOS ESPECÍFICOS			
PRÁCTICAS DE ADQUISICIÓN			
204-1	Proporción de gasto en proveedores locales	Somos emesa La relación con nuestros proveedores	Página 17
ANTICORRUPCIÓN			
205-1	Operaciones evaluadas para riesgos relacionados con la corrupción	Programa de Integridad Comprometidos con la gestión integral de los riesgos del negocio	Página 71
205-2	Comunicación y formación sobre políticas y procedimientos anticorrupción	Programa de Integridad Formación ética de nuestros colaboradores	Página 69
205-3	Casos de corrupción confirmados y medidas tomadas	No hubieron casos de corrupción	
COMPETENCIA DESLEAL			
206-1	Acciones jurídicas relacionadas con la competencia desleal y las prácticas monopólicas y contra la libre competencia	Acciones jurídicas relacionadas con la competencia desleal y las prácticas monopólicas y contra la libre competencia	
FISCALIDAD			
207-1	Enfoque fiscal	Programa de Integridad Nuestra gestión financiera y fiscal	Página 71
207-2	Gobernanza fiscal, control y gestión de riesgos	Programa de Integridad Nuestra gestión financiera y fiscal	Página 71
➔ CATEGORÍA: DESEMPEÑO AMBIENTAL			
MATERIALES			
301-1	Materiales utilizados por peso o volumen	Nuestro equipo de trabajo Uso de materiales y generación de residuos	Página 81
ENERGÍA			
302-1	Consumo energético dentro de la organización	Nuestro equipo de trabajo Consumo energético dentro de la organización	Página 80
AGUA			
303-1	Interacción con el agua como recurso compartido (Enfoque de gestión)	Utilizamos el agua de manera responsable para la generación de energía.	
303-5	Consumo de agua	En nuestras oficinas el consumo de agua es muy reducido. En los proyectos hidroeléctricos realizamos un aprovechamiento del agua para la generación de energía.	

Tabla de contenido GRI

INDICADOR	DESCRIPCIÓN	CAPÍTULO	PÁGINA / RESPUESTA DIRECTA
CONTENIDOS BÁSICOS ESPECÍFICOS			
BIODIVERSIDAD			
304-2	Impactos significativos de las actividades, los productos y los servicios en la biodiversidad	Unidades de Negocio - Abordaje sostenible de los proyectos	Página 27
EMISIONES			
305-1	Emisiones directas de GEI (alcance 1)	Emisiones directas e indirectas de GEI	Páginas 27 y 81
EFLUENTES Y RESIDUOS			
306-2	Residuos por tipo y método de eliminación	Nuestro equipo de trabajo Uso de materiales y generación de residuos	Página 81
CUMPLIMIENTO AMBIENTAL			
307-1	Incumplimiento de la legislación y normativa ambiental	No hubo incumplimientos	
→ CATEGORÍA: DESEMPEÑO SOCIAL			
EMPLEO			
401-1	Nuevas contrataciones de empleados y rotación de personal	Nuestro equipo de trabajo - Colaboradores	
401-2	Beneficios para los empleados a tiempo completo que no se dan a los empleados a tiempo parcial o temporales	Nuestro equipo de trabajo - Bienestar y beneficios	Página 76
SALUD Y SEGURIDAD EN EL TRABAJO			
403-1	Sistema de salud y seguridad en el trabajo	Nuestro equipo de trabajo - Salud y seguridad	Página 79
403-2	Identificación de peligros, evaluación de riesgos e investigación de incidentes.	No existe actualmente un procedimiento estandarizado para identificar y evaluar los riesgos en salud y seguridad.	
403-3	Servicios de salud en el trabajo	Contamos con servicios de salud contemplados en lugares donde operan y se llevan adelante proyectos.	
403-5	Formación de trabajadores sobre salud y seguridad en el trabajo	Nuestro equipo de trabajo - Salud y seguridad	Página 79

INDICADOR	DESCRIPCIÓN	CAPÍTULO	PÁGINA / RESPUESTA DIRECTA
CONTENIDOS BÁSICOS ESPECÍFICOS			
FORMACIÓN Y ENSEÑANZA			
404-1	Media de horas de formación al año por empleado	Nuestro equipo de trabajo - Capacitación y formación	Páginas 77 y 78
DIVERSIDAD E IGUALDAD DE OPORTUNIDADES			
405-1	Diversidad en órganos de gobierno y empleados	Estructura de gobierno Nuestro equipo de trabajo	Páginas 65 y 75
405-2	Ratio del salario base y de la remuneración de mujeres frente a hombres	No se hace distinción en los salarios por género	
COMUNIDADES LOCALES			
413-1	Operaciones con participación de la comunidad local, evaluaciones del impacto y programas de desarrollo	Nuestras unidades de negocio Abordaje sostenible de los proyectos	Página 20
413-2	Operaciones con impactos negativos significativos –reales y potenciales– en las comunidades locales	Nuestras unidades de negocio Abordaje sostenible de los proyectos	Página 20
NO DISCRIMINACIÓN			
406-1	Casos de discriminación y acciones correctivas emprendidas	No hubo	

Página 14. Indicador 201-1. Nota: En nuestro primer reporte de Sustentabilidad reflejamos todos nuestros estados contables aprobados y auditados desde el 2014 hasta 2021, reflejando la evolución de este indicador desde la creación de Emesa.



emesa

CONTACTO

DOMICILIO

Patricias Mendocinas 1285,
Ciudad de Mendoza, Mendoza,
Argentina CP 5500

TELÉFONO

+54 9 261 205-1333

E-MAIL

emesa@emesa.com.ar

WEB

emesa.com.ar